

## Извештај о реализацији Годишњег програма управљања заштићеним подручјем Парк природе „Палић“ за 2021. годину



## 1. УВОД

У складу са чланом 54 Закона о заштити природе („Сл. гласник РС”, бр. 36/09, 88/10 и 91/10 – испр. и 14/2016 и 95/2018 – др. Закон и 71/2021) и чланом 13 Одлуке о проглашењу заштићеног подручја Парк природе „Палић“ („Службени лист Града Суботице“ бр. 15/13 и 17/13–исправка и 37/17), управљач заштићеног подручја извештава о реализацији Годишњег програма управљања Парком природе „Палић“ за 2021. годину (Сагласност Градоначелника број: П–501–265/2020 од 12.03.2021. године) надлежну локалну самоуправу – Град Суботицу – која је и донела акт о заштити подручја.

Основ за израду овог Извештаја је Одлука проглашењу заштићеног подручја Парк природе „Палић“ („Службени лист Града Суботице“ бр. 15/13 и 17/13–исправка и 37/17), а у складу са Законом о заштити природе, члан 54. и Планом управљања заштићеним подручјем Парко природе „Палић“ 2014–2023 (сагласност Скупштине града Суботице бр. I–00–023–24/2014).

## 2. ЦИЉЕВИ ЗАШТИТЕ, ОЧУВАЊА, УНАПРЕЂЕЊА И ОДРЖИВОГ КОРИШЋЕЊА ЗАШТИЋЕНОГ ПОДРУЧЈА

Главни циљеви и задаци одређени су Планом управљања заштићеним подручјем Парк природе „Палић“ и према до сада реализованим активностима представљеним у Извештају о остварењу програма управљања овим заштићеним подручјем претходне године:

- Наставак развијања базе података у функцији управљања, коришћења и праћења стања у циљу дефинисања и реализације пројеката активне заштите природе и очувања заштићеног подручја, уз континуално развијање ГИС;
- Развијање и унапређивање рада чуварске службе;
- Спровођење мера активне заштите природе (станишта са строго заштићеним и заштићеним врстама, сузбијање инвазивних и садња аутохтоних врста, коришћење тршћака и управљање тршћацима);
- Смањивање антропогеног притиска (контрола активности и кретања у заштићеном подручју) – спровођењем мера из Правилника о унутрашњем реду и чуварској служби за Парк природе „Палић“;
- Унапређења природних и створених вредности (редовне мере неге и одржавања);
- Праћења стања природних и створених вредности;
- Развијање различитих облика презентације природних вредности подручја, едукативних, рекреативних, еко – и етно туристичких садржаја у циљу развоја одрживог коришћења и суфинансирања заштите природе;
- Рад на едукацији локалног становништва и корисника заштићеног подручја о значају очувања природних вредности и увођењу одрживих видова коришћења заштићеног подручја у пољопривреди, риболову, туризму и другим областима привреде;
- Уклапање у мрежу еколошких коридора и „Натура 2000“;
- Активности на реализацији Плана за унапређење еколошког стања Палићког језера и његове околине, кроз пројекат „Заштита биодиверзитета и воде језера Палић и Лудаш“ – (KfW Biodiversity Protection Project Palić/ Ludaš) у складу са уговором између немачке „KfW“ банке, Министарства грађевинарства, саобраћаја и инфраструктуре Републике Србије, Града Суботице, Јавног предузећа „Палић – Лудаш“ и ЈКП „Водовод и канализација“, Суботица;
- Учесће у припреми документације (биотички, картографски подаци, обиласци терена) и достава података Покрајинском заводу за заштиту природе у вези са ревизијом граница овог заштићеног подручја

## 3. ЗАШТИТА, ОДРЖАВАЊЕ, ПРАЋЕЊЕ СТАЊА И УНАПРЕЂЕЊЕ ПРИРОДНИХ И СТВОРЕНИХ ВРЕДНОСТИ



## **А. ЧУВАЊЕ, ОДРЖАВАЊЕ И ПРЕЗЕНТАЦИЈА ЗАШТИЋЕНОГ ПОДРУЧЈА**

### **А.1. Чување заштићеног подручја – Чуварска служба**

Чување и надзор у Парку природе „Палић“ је континуирани задатак у циљу превентивне заштите природних вредности, а у складу са чланом 109. и 110. Закона о заштити природе („Сл. гласник РС”, бр. 36/09, 88/10 и 91/10 – испр. и 14/2016 и 95/2018 – др. Закон и 71/2021). Чување је обављала чуварска служба управљача и рибочувари.

Чуварска служба је током године у континуитету надгледала спровођење режима заштите природних вредности, намену и коришћење површина од стране свих корисника простора, као и посетилаца кроз редован обилазак и осматрање подручја. Чуварска служба је континуирано извештавала стручну службу кроз теренски дневник, а стручна служба је пратила стање и координисала наставак активности, тачније, даље поступке управљача. Чување заштићеног подручја Парк природе „Палић“ обављају два чувара и један помоћник чувара, који су са осталим чуварима организована у чуварску службу. Чуvari поседују потврду о положеном стручном испиту за чуваре према важећем Правилнику о полагању стручног испита за чувара заштићеног подручја („Сл. гласник РС“, бр. 117/2014). Током године, чуварска служба је појачана за једног запосленог рибочувара.



Током године је поднета једна пријава Прекршајном суду у Суботици против власника катастарске парцеле, а у вези са недозвољеним постављањем оgrade од жице и насипањем туцаника. Поднета је и пријава надлежној инспекцији - Секретаријату за инспекцијско-надзорне послове Служба за инспекцијско- надзорне послове у вези са недозвољеном радњом – насипање шута у заштићеном подручју.

### **А.2. Одржавање заштићеног подручја**

#### **А.2.1. Рад стручних служби на изради и спровођењу управљачких докумената**



Стручна служба је током године у континуитету радила на изради и спровођењу управљачких докумената. Израђена је следећа планска документација:

- Програм управљања заштићеним подручјем Парк природе „Палић“ за 2021. годину.
- Извештај о остваривању Програма управљања заштићеним подручјем Парк природе „Палић“ за 2021. годину;
- Управљач је спроводио и активности на изради пројектне документације у вези са реализацијом Плана за унапређење еколошког стања Палићког језера и његове околине, кроз пројекат „Заштита биодиверзитета и воде језера Палић и Лудаш“ – (KfW Biodiversity Protection Project Palić/ Ludaš) у складу са наведеним уговором. Припремани су предвиђени извештаји, као и документација у вези са набавком добара и услуга. Одржано је више састанака и консултација са представницима пројектног тима. Састанци су се, махом, одвијали путем интернета (преко неких од платформи за комуникацију), због спречавања ширења заразног обољења COVID19. Управљач је доставио потраживане податке у вези са предвиђеним инфраструктурним компонентама на предвиђеној патролној и посетилачкој (бицикличичкој) стази. Махом су то биле корекције/адаптације/допуне већ припремљеног материјала.
- Управљач је учествовао у изради пројеката уређења који се односе на површине у оквиру Великог парка на Палићу
- Припремљен је и Програм коришћења тршњака на површинама у Парку природе „Палић“ – динамика употребе вишенаменског радног пловила – амфибије
- У другој половини године, управљач је интензивно радио на обиласку терена, праћењу стања и уносу података (евидентирању нових налаза строго заштићених и заштићених врста биљака, животиња и гљива) и припреми података, коју је достављао Покрајинском заводу за заштиту природе и Градској управи Града Суботице, а у вези са ревизијом заштите овог заштићеног подручја, тачније – изменом постојећих граница и формирањем функционалнијих целина. Одржано је више састанака са представницима корисника простора, градском управом и Покрајинским заводом за заштиту природе.

#### A.2.2. Активности и радови на обележавању

Током 2021. године је реализовано обележавање заштићеног подручја Парк природе „Палић“. Постављене су нове информативне табле, у складу са Правилником за обележавање заштићеног подручја, тачније, замењене су све старе, дотрајале информативне табле (уништене, изваљене, отуђене).



**22. децембра** су рибочувари и чувари заштићеног подручја постављали информативне табле које указују на забрану риболова (на локацијама где се одвијало порибљавање). Табле су постављене на следеће локалитете: Ра02 – „Сектор II“, Ра03 – „Сектор III“, Ра04 – „Сектор IV“.





Током године се радило на одржавању већ постављених табли заштићеног подручја и рибарског подручја „Палић“ у оквиру Парка природе „Палић“ (допуна, поправка). На више локација је рађена комплетна обнова разних информативних и табли забране приступа. Реализована је и обнова граница заштићеног подручја, као и дела разграничења режима II и III степена заштите, будући да су граничне ознаке – багремови стубови, готово свакодневно уклањају и уништавају. У приобалном делу, који се граничи са пољопривредним земљиштем, пољопривредници намерно уклањају границе, како не би случајним налетањем на стубове, оштетили радне машине, током радова у пољу.

### А.2.3. Управљање отпадом и одржавање мобилијара

Одржавање јавне зелене површине, коју чине катастарске парцеле у заштићеном подручју, одвијало се и 2021. години по *Годишњем Програму одржавања чистоће на површинама јавне намене на заштићеном подручју* и *Годишњем Програму одржавања јавних зелених површина на површинама јавне намене на заштићеном подручју* у складу са *Одлуком о одржавању чистоће на површинама јавне намене* („Службени лист Града Суботице“ бр. 5/2018) и *Одлуком о одржавању јавних зелених површина* („Сл. лист града Суботице“, бр. 45/2014 и 53/2016)). Поред редовних послова у Великом парку обухваћених горе поменутих програмима, који су финансирани независно од овог програма, као и кроз овај програм, реализоване су и следеће активности, у складу са Решењем о условима заштите природе број: 03-1382/2 од 04.09.2013. године, према годишњем програму управљања заштићеним подручјем за 2021. годину (број уговора: П-401-255/2021 од 15.03.2021.); у складу са решењем о условима заштите природе за употреба регистрованих хемијских средстава за потребе уклањања инвазивних врста на подручју Парка природе „Палић“ (решење број: 03-623/2 од 13.04.2018. године) и решењем о условима заштите природе за механичко кошење и уклањање трске број: 03 – 93/3 од 06.03.2015. и 03 – 93/4 од 10.03.2015. године:

- механичко крчење шибља, грања и појединачних стабала, или група стабала свих пречника
- хемијско сузбијање алохтоних и инвазивних врста у вегетационом периоду
- механичко кошење трске и уклањање
- кошење травних површина

Реализовале су се и активности на одржавању локалитета:

- Приобаље, влажне и слатинске ливаде око Крвавог језера (крчење изданака растиња у приобаљу, кошење),
- Одржавање постојеће стазе око језера и приобални појас језера Палић,



- Кошење ливадских површина у заштићеном подручју и у заштитној зони Парка природе „Палић“.

Наведене активности су финансиране средствима Града Суботица, према Уговору о суфинансирању изнајмљивања наменског возила – амфибије за одржавања мултифункционалних заштитних појасева око Палићког, Крвавог и Лудашког језера (Уговор број: П–401–657/2021 од 09.06.2021. године) и према Програму одржавања зеленила на површинама јавне намене које се налазе на заштићеном подручју, као и јавних зелених површина дуж обала Палићког, Крвавог и Лудашког језера у 2021. години (Уговор број П–401–96/2021 од 27.01.2021. године и Анекс I Уговора број П–401–96/2021 од 30.9.2021. године)

Током 2021. године је у континуитету одржаван мобилијар. Поправљени су и замењени демолирани елементи мобилијара који су саставни део едукативне стазе уз заштитни појас. Такође, обновљен је моло код „рибарске куће“, који се накнадно током године користио као плато током селективног излова. О свему је управљач извештавао Град Суботицу кроз месечне извештаје.

### **А.3. Презентација заштићеног подручја**

#### А.3.1. Штампање промотивног материјала, израда едукативних табли и медијско представљање

Током 2021. године није реализована штампа промотивног материјала за посетиоце, будући да је 2019. године успешно урађена штампа „Еко – туристичке“ мапе заштићених подручја (допуњено и измењено издање). Реализована је набавка мајица кратких рукава и штампе на мајице, које су дељене учесницима еко – кампова током 2021. године, с обзиром да су 2021. године кампови реализовани уз поштовање мера о заштити и спречавању ширења заразне болести COVID19.

Наставила се сарадња са локалним и регионалним гласилима Ју еко ТВ, Pannon RTV, ТВ Војводина, [www.subotica.info](http://www.subotica.info), [www.subotica.com](http://www.subotica.com), „Magyar Szó” и свим заинтересованим гласилима. Израда видео и аудио материјала није било. Активности су реализоване из сопствених ресурса.

Више о сарадњи са локалним медијима на адреси:

[http://www.palic-ludas.rs/index/pagelist/id\\_page\\_node/25/lg/sr](http://www.palic-ludas.rs/index/pagelist/id_page_node/25/lg/sr)

#### А.3.2. Заснивање и успостављање базе података (катастар, ГИС и др.)

Настављено је са уносом података у базу и унапређивања базе која се односи на спровођење режима и мера заштите. У циљу ефикаснијег праћења делатности чуварске службе, као и адекватног планирања обиласка терена и извршења осталих радних задатака, наставила је са радом и база података за сва заштићена подручја којима управља ЈП „Палић–Лудаш” у виду чувања и обраде свих релевантних података (база локација, база фотографија).

База је и ове године допуњена великим бројем фотографија заштићеног подручја, строго заштићених и заштићених врста. Конкретних елемената за пријаву надлежној инспекцији није било. Није поднета ниједна прекршајна пријава, као ни пријава надлежној инспекцији. ГПС – опрема, којом Управљач располаже, је повећала квалитет постојеће базе података, јер се сада, осим фотографија, запажања и других релевантних података, уносе и тачне географске координате места на коме се налази



популације ретких врста, као и величина популације и њен просторни распоред. Настављена је пракса повезивања теренских белешки чувара (теренски дневник), теренске пријаве, пријаве инспекцији, фотографија недозвољене активности и тачних координата места (степен заштите) на ком се десила предметна недозвољена активност, у једну целину. Показало се да то значајно повећава квалитет рада и убрзава ток процедуре. Проблем за унапређивање ове функције је, свакако, недовољан број способних кадрова одговарајуће стручне спреме, недовољног броја стручног и заинтересованог људства за обраду ових података и недовољна фреквенција излазака на терен у функцији мониторинга (због других обавеза).

База се показала као врло корисна, с обзиром да су сви елементи који су нам неопходни за припрему реализације одлуке о накнадама, унети. Конкретно – сви релевантни подаци који су потребни за наплату код различитих субјеката су квантификовани (електроводови, телефонска инфраструктура, водопривредни објекти, гасовод). И током 2021. године, управљач је наставио да користи „NaturaList“ базу, бесплатну апликацију Гоогле Плау сервиса. Сви подаци се, након уноса, преузимају у форми табеле. Управљач је картирао Парк природе „Палић“ у смислу покривности инвазивним врстама биљака.

Настављени су информатички радови у оквиру Географско – Информационог Система (ГИС). Настављено је са прикупљањем и усклађивањем потребних елемената система (рачунари, картографија, катастарски подаци и пратеће информације). Кроз сарадњу са Националним парком „Кишкуншаг“ чуварска и стручна служба је добила велику подршку (у смислу активности на терену и обуке у раду са одређеним програмима). Активности су се реализовале из сопствених средстава.

Добро развијен сегмент управљача је искориштен и за потребе допуне базе података Покрајинског завода за заштиту природе – приликом уноса података за ревизију граница овог заштићеног подручја (наведено горе у тексту).

### А.3.3. Развој научних, образовних и културних функција заштићеног подручја

Током лета 2021. године су реализоване Едукативне активности на очувању биолошке и преоне разноврсности кроз активности Еко – кампа „Лудаш 2021“, уз поштовање мера за сузбијање и спречавање ширења заразне болести COVID19. Све је благовремено испланирано и припремљено, исходована су решења о условима заштите природе за реализацију кампа и рађен је мониторинг и праћење стања птица на источном миграторном путу.

Ове године су организоване активности на вођењу посетилаца дуж едукативних стаза, али међународни волонтерски радни кампови, нису одржани. Маркирање птица вештачким прстеновима, радионице, семинари, и све остале активности које се традиционално одржавају на овом и другим заштићеним подручјима сваке године, су реализоване, уз поштовање мера спречавања ширења пандемије.

Такође, уз поштовање мера, већина активности која се односи на едукацију школске и предшколске популације, организовано окупљање, едукативне активности у ширем смислу – кампови са природњачким темама, вођење група и пријем посетилаца – је организовано, али је реализована у мањем обиму. Посетиоци заштићеног подручја су били дужни да се придржавају мера из Уредбе Владе Републике Србије и Наредбе Градског штаба за ванредне ситуације, а управљач је био у могућности да у потпуности примењује мере.

И ове године је обезбеђена подршка за неколико истраживача који су обављали истраживања на подручју Парка природе „Палић“, али, уз примену мера заштите од заразне болести.

Природњачки музеј Београд је доставио податке у вези са маркирањем птица вештачким прстеновима током 2021. године. На подручју Парка природе „Палић“ је током 2021. године реализован само мониторинг јединки црноглавог галеба – *Larus melanocephalus* – младунци нису маркирани.



Врста	Pulli	Остало	Укупно
<i>Aegithalos caudatus</i>		18	18
<i>Parus caeruleus</i>		105	105
<i>Parus major</i>		10	10
<i>Turdus merula</i>		1	1
<b>Укупно</b>		<b>134</b>	<b>134</b>

## Б. УПРАВЉАЊЕ ПОСЕТИОЦИМА

### Б.1. Изградња улазних станица

У Парку природе „Палић“ током 2021. године нису планиране активности на изградњи улазних станица, од стране управљача овог заштићеног подручја, па тако – активности нису ни реализоване.

### Б.2. Центри за посетиоце

Визиторски центар „Лудаш“, смештен у Специјалном резервату природе „Лудашко језеро“ је у вишенаменској функцији. Поред функције радног простора Управљача свих заштићених подручја у Суботици, има и функцију пријема посетилаца.

Током 2021. у Центру су се, због пандемије заразне болести COVID19 одвијали програми за различите циљне групе – едукација о свим заштићеним подручјима којима управља Јавно предузеће „Палић – Лудаш“, али у знатно мањем обиму.

Активности на опремању Визиторског центра „Лудаш“ у Хајдукову, који је поред пријема посетилаца и едукације и у функцији радног простора Управљача свих заштићених подручја у Суботици (током летњих месеци), одвијају се у континуитету. Током 2021. године је реновиран кров Визиторског центра „Лудаш“.

## Ц. ПРАЋЕЊЕ И УНАПРЕЂЕЊЕ СТАЊА ЗАШТИЋЕНОГ ПОДРУЧЈА

### Ц.1. Мониторинг

Настављен је мониторинг станишта строго заштићених врста. Праћење стања обављао је чувар подручја приликом редовних обилазака терена и стручни сарадник у сезонским периодима у складу са условима заштите природе и извештајима о надзору Покрајинског завода за заштиту природе. Поједине групе података о мониторингу су прикупљане и од истраживача који раде на терену. Подаци су се уносили у базу података.

Током године су настављене активности са Националним праком „Кишкуншаг“ из Мађарске кроз униформни систем мониторинга, у смислу појачаног праћења стања таксона који се у Мађарској налазе на листи *Natura 2000* врста. Утврђене су значајне врсте које се налазе са обе стране границе и направљен је план и динамика праћења популација наведених врста. У Србији још увек не постоји јединствена листа *Натура 2000* врста – тек од 2020. године су започета обимнија истраживања и праћења стања од стране истраживачких организација (невладиних и државних), установа и појединаца. Ми очекујемо да ће велики број врста које смо дефинисали ући на будућу листу. У случају да, ипак, неке врсте не уђу – свакако ћемо имати податке о врстама које се налазе на листи заштићених и строго заштићених врста – Правилнику о проглашењу и заштити строго заштићених и заштићених дивљих врста биљака, животиња и гљива („Службени гласник Републике Србије“ бр. 5/2010 и 47/2011).





У мају 2021. године су чувари заштићеног подручја, заједно са представницима Удружења љубитеља природе „Рипагиа“ обавили мониторинг гнезда и јединки црноглавог галеба (*Ichthyaetus melanocephalus*) и обичног галеба/речног галеба (*Chroicocephalus ridibundus*) на локалитету „Ра02“ – острво у другом сектору језера Палић. Евидентирали су, између осталог, 230 гнезда црноглавог галеба (*Larus melanocephalus*).



И током јуна месеца је настављено са мониторингом гнезда и јединки црноглавог и обичног галеба, као и свих других врста птица на острвима у другом сектору језера Палић. Управљач је о свему наведеном извештавао кроз месечне извештаје – између осталог, навођени су значајни и ретки налази птица, као и сви евидентирани колор маркери (птице са колор маркерима), о чему је обавештаван и Природњачки музеј у Београду.

Целе године је рађен континуирани мониторинг птица на свим секторима језера Палић. Рађено је и праћење стања гнездарица на површини где подолска говеда одржавају терен испашом. Забележено је више значајних налаза, о чему је управљач извештавао градску управу кроз месечне извештаје о реализацији Годишњег програма управљања Парком природе „Палић“.

У оквиру Међународног зимског пописа птица водених станишта (IWC) рађена је евиденција птица на секторима језера Палић током јануара 2021. године. Активност се реализовала кроз сарадњу са Друштвом за заштиту и проучавање птица Србије. Забележене су занимљиве врсте – највише на сектору II језера Палић: патка мандаринка (*Aix galericuata*) – у питању је врста из Азије, коју често одгајивачи држе незаконито као украсну патку. Претпоставка је да је примећена јединка успела да побегне из заробљеништва. У сектору I су евидентирани три јединке морске црнке (*Aythya marila*), а у Крвавом језеру – Ра05, уочена је једна јединка шарене утве (*Tadorna tadorna*). Целовит списак евидентираних врста и јединки је достављен Граду Суботица у месечном извештају за јануар 2021. године.



Рађен је мониторинг заштићених и строго заштићених врста биљака, животиња и гљива, који је достављен Покрајинском заводу за заштиту природе – за потребе израде и допуне студије о ревизији граница овог заштићеног подручја.

Током јуна месеца су чувари Ото Секереш, Левенте Секереш и координатор чуварске службе – Тамаш Винко – су са представником Покрајинског завода за заштиту природе обишли ово заштићено подручје у циљу евидентирања строго заштићених и заштићених врста биљака, животиња и гљива, као и евидентирања одређених, угрожених животних заједница и станишта, а све у циљу сакупљања података за ревизију граница овог заштићеног подручја. Обишли су следеће локалитете:

- Ра12 – „Велико појило“
- Ра13 – „Мало појило“
- Ра06 – „Парк“ – у близини „Једриличарског клуба“ евидентирана јединка модровране (*Coracias garrulus*), која се понашала територијално
- Ра04 – „IV сектор“ – код излива је евидентирана угинула јединка барске корњаче (*Emys orbicularis*) у поодмаклој фази распадања (обавештен је Покрајински завод за заштиту природе – фотографисано и узета ГПС локација на којој је нађена јединка)



Чуварска и стручна служба је у континуитету обилазила заштитни појас око језера Палић, који је успостављен кроз активности на KfW пројекту. Евидентирани су саднице које се нису примиле, као и намерно уништаване, ломљене и вађене саднице од стране вандала. Такође, чуварска служба је евидентирала обраду земље на заштитном појасу, тачније, у деловима који више нису у приватном власништву, него су експроприсани. О свему је обавештавана и пољоочуварска служба.

Током августа месеца је у континуитету рађена евиденција абиотичких параметара језерске воде. У почетку су параметри мерени на местима на којима су постављане вршке током селективног излова сребрног караса, а накнадно су мерени на месу излива Ра04 – „Сектор IV“ у Ра05 – „Крваво језеро“.



## Ц.2. Ревитализација



Током 2021. године је настављена ревитализација испашом код локалитета „Мало појило“ – већим делом у II, а мањим у III степену заштите у оквиру Парка природе „Палић“ – у питању је влажна (мочварна) ливада на коју се надовезује слатинска ливада, а на вишим теренима се наставља степа). Од 2015. године локалитет је ограђен, испред ограде је постављен електрични пастир и конструисана је једна надстрешница (монтажна – преносива), где се стока склања од неповољних метеоролошких услова. Крајем 2015. пуштена је пет јединки сивих говеда (мађарско сиво говече – *Bos primigenius taurus hungaricus*). Испаша се реализовала током целе 2021. године и показало се као веома ефикасан начин одржавања станишта. Управљач у континуитету прати стање на терену и промену биоценолошког састава. Уочене су значајне разлике у односу на претходни изглед терена – поред потпуне елиминације трске, уочене су јединке строго заштићених врста биљака и животиња, које овде претходно нису забележене. И даље је на испашу пет јединки подолских говеда. Локалитет је у потпуности ревитализован и циљу смањења притиска на предметни локалитет, неопходно је да се у наредном периоду размотре нове локације на којима је предвиђена ревитализација – проширење испаше.



Настављен је мониторинг станишта на ком су 2020. године представници Покрајинског завода за заштиту природе и управљача евидентирали јединке строго заштићених и заштићених врста биљака, а у циљу прикупљања података и припреме ревизије Одлуке о заштити овог заштићеног подручја. Конкретно, праћено је стање локалитета „Мало појило“ – „Па13“ и станиште строго заштићене врсте *Carex secalina* – ражена оштрица – која је изузетно ретка и налази се само на три локације у Србији. Претпоставка представника завода је да је до појаве наведеног таксона дошло, услед побољшања услова станишта, који су настали испашом подолским говедима на наведеном локалитету. Праћено је и стање станишта орхидеје – каћунак велики – *Anacamptis laxiflora*. И даље је присутан тренд повећања бројности јединки наведене врсте орхидеја – значајно повећање бројности сваке године од успостављања испаше, као и тренд ширења површина под џомбастиим шашевима, такође, због испаше.

Чуварска служба је и 2021. године уочила јединке чапље говедарке (*Bubulcus ibis*) на локалитету „Мало појило“ – Палићког језера. Птица је све време боравила око стада подолских говеда у потрази за храном. Ово је четврта година појаве јединке ове врсте на овом заштићеном подручју. Претпоставка је да је присуство говеда разлог за појаву и боравак ове врсте. Доказ да је дошло до побољшања услова станишта је и то да се и ове године на локалитету поново почела гнездити и врста црвеноноги спрудник (*Tringa totanus*). Евидентирано је и гнезђење и излегли младунци вивка – *Vanellus vanellus*.

Све активности су усклађене са решењем о условима заштите природе Покрајинског завода за заштиту природе број: 03-1584/2 од 05.10.2015. године; Одлуком о проглашењу заштићеног подручја Парк природе „Палић“ („Службени лист Града Суботице” бр. 15/13 и 17/13-исправка и 37/17), Планом за унапређење еколошког стања Палићког језера и његове околине („Службени лист“ Града Суботице број 24, од 15. јула 2014. године), Планом детаљне регулације за североисточну обалу Палићког језера (Одлука о доношењу Плана под бројем I-00-350-7/2015 од 02.03.2015.).

Настављене су вишегодишње активности на ревитализацији значајних станишта (кошење, чишћење подраста, сузбијање инвазивних врста), нарочито:

- на степском остатку код јужног краја насипа II и III сектора;
- на деградираној степи северозападно од насипа III и IV сектора;



- код Великог појила – на површини напуштеног расадника;
- на слатини уз западну обалу IV сектора;

Управљач заштићених подручја Јавно предузеће „Палић – Лудаш“ реализује Програм коришћења тршњака, који је усклађен са Одлуком о проглашењу заштићеног подручја Парк природе „Палић“ („Службени лист Града Суботице“, бр. 15/13 и 17/13 – исправка и 17/37), Одлуком о одржавању јавних зелених површина („Службени лист Града Суботице“, бр. 3/2012, 52/2012, 2/2013 и 7/13 – исправка), Законом о заштити природе („Службени гласник“ Републике Србије, бр. 36/2009 и 88/2010 и 91/2010 – испр. и 14/2016 и 95/2018 - др. закон)) и Решењима о условима заштите природе Покрајинског завода за заштиту природе број: 03 – 93/3 од 06.03.2015. и 03 – 93/4 од 10.03.2015. године.

Током сезоне 2020/2021. године су реализоване активности на управљању природним ресурсима и одржавању природних вредности и то воденим комбајном (вишенаменским радним пловилом – амфибијом) TRUXOR DM 5045 са специјалном приколицом.

Активности су реализоване према претходно предвиђеној динамици (динамика је достављена Градској управи, као и полугодишњи извештај), са утврђеним бројем дана, уз флукуације због еколошких фактора и фенофаза. Поред активности кошења и уклањања трске на отвореним површинама језера, наменско пловило је одржавало и заштитне појасеве језера – уклањање младица инвазивног растиња, кошење трске, такође и приликом уклањања смећа и кабастог отпада из воде. Возило је кориштено и приликом уклањања нелегално постављених чамаца у води.

Значајно је поменути да је активност ревитализације влажних ливада (спречавање сукцесије тршњака) неопходно да се реализује континуирано у периоду од више година.

За 2021. годину и активност вишенаменског радног пловила, битно је поменути да се велики број пањева у Великом парку уклањао, баш за помоћ овог возила. Такође, острва у II сектору језера Палић су у фебруару месецу кошењем амфибијом припремана за успостављање услова за гнезђење црноглавог и обичног галеба.



У односу на План за унапређења еколошког стања Палићког језера и околине наставиле су се активности у складу са акционим планом на реализацији радова на формирању мултифункционалног заштитног појаса (кошење, крчење инвазивних врста, садња). Тачније, кроз пројекат „Заштита биодиверзитета и вода језера Палић и Лудаш” – Ecolacus – реализоване су све пројектом предвиђене активности. <https://www.zastitapalicludas.rs/o-projektu/>

2021. године је у **два наврата** реализован селективни излов на језеру Палић у оквиру заштићеног подручја Парк природе „Палић“. Активности су се реализовале кроз пројекат Немачке развојне банке – KfW – „Заштита биодиверзитета и вода језера Палић и Лудаш“. Селективни излов (прва етапа) се реализовао непрекидно од 15. до 30. јуна 2021. године. Селективни риболов ради спречавања развоја алохтоних врста риба (сребрни караш, сунчаница, амурски чебачок и др.) на подручју језера Палић (4. сектор) у оквиру рибарског подручја „Палић“ се обављало на основу услова заштите природе Покрајинског завода за заштиту природе број 03-019-195/2 (од 03.02.2021.) и дозволе Покрајинског секретаријата за урбанизам и заштиту животне средине број 140-501-292/2021-04 (од 17.03.2021.), а у складу са



чланом 31. става 3. и 6. Закона о заштити и одрживом коришћењу рибљег фонда („Службени гласник РС“, бр. 128/2014 и 95/2018 – др. закон). Селективни излов је финансирао корисник рибарског подручја „Палић“, ЈП „Палић-Лудаш“.

Током селективног излова су коришћене специјалне велике вршке тзв. „трапуле“ (8 комада) које се постављају правоугаоно у односу на обалу и затежу помоћу пет сидара. Вршке имају усмеравачка крила дужине које су као и крило за прихват дужине 50 м и улаз у вршу високи два метра. Тако трапуле сежу до површине воде. Помоћу усмеравачких крила рибе које се крећу дуж обале се усмеравају у велику вршку. Када рибе прођу кроз прихватно крило, косину у уско грло вршке, нађу се у задњој “кући”, одакле могу да се изваде помоћу задњег дела за испуст. Трапуле у односу на стајачице имају предност у томе што рибе при улову остају неповређене, те аутохтоне врсте као што су смуђ или гргеч, нетакнуте могу да се врате у воду. За транспорт и излов коришћено је специјални алуминијумски чамац (6 м) са приколицом и ванбродским мотором. Додатна опрема: буре са мрежама, чуварке.

Вршке су се празиле дневном динамиком. Након што се из језера извукла вршка са рибама, вршила се селекција и евидентирање рибе, аутохтоне (тзв. „домаће“) врсте попут смуђа и шарана се враћале у воду, док се инвазивне врсте, као што су сребрни карас, сунчаница, кинеска разбора, амерички патуљасты сомић, вадиле и остављали у такозваним „чуваркама“, које остају у води. После пражњења свих вршки, изловљена риба је одстрањена. На овакав начин дневно се вадило просечно око тона и по рибе. Осам трапула су се у води налазиле непрекидно 15 дана. При том је излов обављен на 8 различитих места у IV сектору језера Палић.

Помоћу специјалних вршки (трапула) изловљено је **укупно 14.795 кг сребрног караса**, поред тога још **93 јединка америчког патуљастог сомића** и **42 јединка сунчанице**.



Друга етапа селективног излова се реализовала у периоду од 01.09. до 04.11.2021. године ради спречавања развоја алохтоних врста риба (сребрни караш, сунчаница, амурски чебачок и др.) на подручју језера Палић (3. и 4. сектор) у оквиру рибарског подручја „Палић“ се обављало на основу услова заштите природе Покрајинског завода за заштиту природе број 03-019-195/2 (од 03.02.2021.) и дозволе Покрајинског секретаријата за урбанизам и заштиту животне средине број 140-501-292/2021-04 (од 17.03.2021.), а у складу са чланом 31. става 3. и 6. Закона о заштити и одрживом коришћењу рибљег фонда („Службени гласник РС“, бр. 128/2014 и 95/2018 – др. закон). Селективни излов је финансирала немачка развојна банка KfW у склопу пројекта „Заштита биодиверзитета и вода језера Палић и Лудаш“. Осам трапула се у води налазило непрекидно 63 дана. При том је излов вршен на више од 20 различитих места у 3. и 4. сектору језера Палић.

Помоћу специјалних вршки (трапула) изловљено је **укупно 93.840 кг сребрног караса**, поред тога још **2386 јединка америчког патуљастог сомића** и **675 јединка сунчанице**.





Изловљена риба се слала зоолошким вртovima, где се користи као храна за животиње, а анализе Ветеринарског Специјалистичког Института „Суботица“ су показале да су оне погодне и за људску употребу.

Селективни излов се реализовао у складу са дозволом Покрајинског секретаријата за урбанизам и заштиту животне средине и решењем о условима заштите природе Покрајинског завода за заштиту природе и уз инспекцијски надзор. Током 2021. године је изловљено преко 100 тона рибе. Како би се постигли што бољи резултати, планирано је да се излов обавља сваке наредне године у неколико наврата, као и да се реализује порибљавање.

**21. децембра** је реализовано порибљавање II, III и IV сектора са укупно 150 килограма сома (*Silurus glanis*). Обављен је и регуларан инспекцијски надзор и приложена сва потребна документација, цела акција протекла је у најбољем реду.



<https://www.politika.rs/sr/clanak/495275/Poribljavanje-Palica-nakon-deset-godina>

### Ц.3. Мере активне заштите природе

Спровођење мера активне заштите природе које се односи на заштиту станишта/врста, као и сузбијање инвазивних врста у програмском периоду, управљач је реализовао кроз активности:

- кошење влажне ливаде код канала Тапша у циљу очувања станишта влажне ливаде,
- праћење стања на стаништима у II степену заштите и припрема картирања, мониторинга и других активности (кошење, чишћење подраста, мере одржавања), текуће одржавање локалитета са слатинским стаништима (кошење, испаша).
- реализација активности на мултифункционалном појасу око језера Палић:

И за 2021. годину су припремљене карте са тачно уцртаним површинама активности. Планом је обухваћено приобаље II сектора језера Палић, три локалитета (појаса) III сектора језера Палић и Мало појило, локалитет на IV сектору језера. За сваки појединачни локалитет дефинисана је динамика, просторни обухват, број неопходних радника, машина и других средстава које су потребне за реализацију активности. Све активности су реализоване према утврђеном плану.

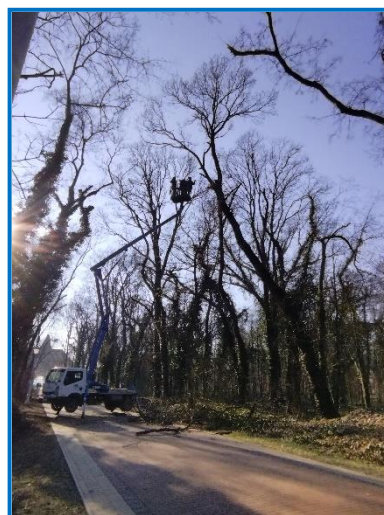


## Радови на уклањању подраста инвазивних врста у оквиру Великог парка на Палићу

У делу Великог парка са високим зеленилом у току јула и новембра 2021. године уклоњен је подраст инвазивних врста као мера активне заштите природе према Решењу о условима заштите природе Покрајинског завода за заштиту природе број 03-1382/2 од 04.09.2013. године и према Решењу Покрајинског завода за заштиту природе број 03-2619/2 од 29.12.2016. године којим се утврђују услови заштите природе за уклањање инвазивних врста из Великог парка. Подраст инвазивних врста (амерички копривић – *Celtis occidentalis*, пајавац – *Acer negundo*, багрем – *Robinia pseudoacacia*, кисело дрво – *Ailanthus glandulosa*) уклоњен је у два наврата кошењем и вађењем са кореном са укупне површине од 126.200 m<sup>2</sup>. Биљна маса (грање) је сакупљена на гомиле уз шире стазе где прилаз трактором са приколицом не узурпира зелену површину и одвежена са заштићеног подручја. Пре почетка радова групације подраста и жбунастог растиња аутохтоних и неинвазивних алохтоних врста се видно обележе да се не би оштетиле и како би се олакшао рад. Активности су реализоване кроз Уговор број: П-401-320/2021 од 12.4.2021. године.

## Орезивање грана на висини у Великом парку

У новембру је ангажована телескопска корпа за орезивање грана на висини и за уклањање девитализованих стабала која угрожавају безбедност посетилаца и материјалних добара у Великом парку и то уз Улицу Јожефа Хегедиша, уз стазе и уз објекат Једриличарског клуба.



## Одржавање мултифункционалног заштитног појаса

Према Уговору о суфинансирању одржавања мултифункционалних заштитних појасева око Палићког, Крвавог и Лудашког језера (број П-401-286/2021 од 24.3.2021. године и Анекса I Уговора број П-401-286/2021-1 од 11.10.2021. године) и према Програму одржавања зеленила на површинама јавне намене које се налазе на заштићеном подручју, као и јавних зелених површина дуж обала Палићког, Крвавог и Лудашког језера у 2021. години (број уговора П-401-96/2021 од 27.01.2021. године и Анекс I Уговора број П-401-96/2021 од





30.9.2021. године).

Мултифункционални заштитни појас одржаван је у току вегетације од маја до октобра. Спровођене су активности на механичком крчењу шибља, грања и појединачних стабала, или група стабала свих пречника, хемијском сузбијању алохтоних и инвазивних врста у вегетационом периоду, механичком кошењу трске и уклањању и кошењу травних површина.

Током 2021. године, због изостанка међународних волонтерских радних кампова, на реализацији активности на ревитализацији и спровођењу мера активне заштите природе, учествовали су само запослени у предузећу.

Кроз активности на KfW пројекту у току 2021. године проширен је заштитни појас сетвом луцерке на експроприсаним парцелама (према Плану детаљне регулације за део обалног појаса Палићког језера – западна и јужна обала IV сектора и обала III сектора на Палићу 27-100/2014) завршена је садња заштитног појаса зеленила.



Настављене су активности на ревитализацији степских травних заједница и сузбијању инвазивних коровских врста сетвом и интензивним кошењем луцерке.

Ревитализација деградираних тршћака урађена је у августу 2021. године пресадњом (трансплантацијом) трске уз два вертикална одсека обале Палићког језера. Уз сегмент источне високе обале и западне обале четвртог сектора пренесени су ризоми трске са муљем и фиксирани багремовим кољем.

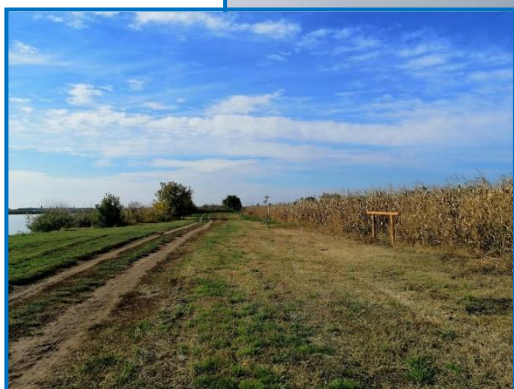




Трасирана је и изграђена пешачко-бициклистичка стаза (према Плану детаљне регулације за део обалног појаса Палићког језера – источна обала на Палићу 27-86/13 и Плану детаљне регулације за део обалног појаса Палићког језера – западна и јужна обала IV сектора и обала III сектора на Палићу 27-100/2014) уз источну и западну обалу IV сектора језера Палић у продужетку стазе централног туристичког простора.

Подигнути су објекти туристичке и едукативне намене за осматрање и праћење биљног и животињског света заштићеног подручја. Уз источну и западну обалу четвртог сектора подигнуте су две куле и уз јужну обалу трећег сектора једна платформа.

На линију разграничења приватних парцела и јавне површине уз трећи и четврти сектор постављено је 60



препрека од дрвених облица. Такође постављене су информативно-едукативне табле које упознају посетиоце са флором, орнитофауном и ихтиофауном заштићеног подручја.



## Д. УРЕЂЕЊЕ ПРОСТОРА И ОДРЖИВО КОРИШЋЕЊЕ ПРИРОДНИХ РЕСУРСА

### Д.1. Израда просторних планова

Током године управљач је учествовао у припреми, теренском обиласку и консултацијама у изради ПДР (Плана детаљне регулације) – за делове обалног појаса Палићког језера. Запослени код управљача су били укључени у процедуру експропријације и препарцелације приобаља језера Палић. Стручна и чуварска служба је обилазила заштићено подручје и контролисала активности на терену. Предузеће је обавештавано у вези са активностима других корисника



простора на подручју Парка природе „Палић“.

### Д.2. Пројекти и радови на уређењу простора

Током године је реализована замена и поправка постојећег мобилијара (клупе, канте за смеће) – на локалитету „Крваво језеро“.

Кроз активности на KfW пројекту – уређена су одморишта и опремљена посетилачком инфраструктуром – столовима, клупама, надстрешницама, осматрачницама и другим елементима мобилијара.

На зеленим острвима паркинг простора са источне стране Улице Јожефа Хегедиша посађене су саднице пречрног јавора (*Acer ginnala*).

У кругу ЗОО врта Палић срушено је једно оштећено стабло тополе који вегетира дужи низ година а налазило се уз прилазну стазу ка објекту и испусту за жирафе.



### Д.3. Пројекти и програми у области шумарства

Ни 2021. године није урађена Посебна основа газдовања шумама за газдинску јединицу „Палићке шуме“ за период 2016 – 2025, нису се стекли сви технички услови. Надлежности, у овом смислу, припадају ЈП „Војводинашуме“.

### Д.4. Пројекти и програми у области ловства

У Парку природе „Палић“ је према Одлуци о заштити овог заштићеног подручја – забрањен лов. Током године су реализоване активности на едукацији и обавештавању ловаца у вези са забранама лова и понашањем у заштитној зони овог заштићеног подручја. Такође, стручна и чуварска служба управљача су помагале представницима ловачких удружења у изради молбе/ захтева за решењем о условима заштите природе Покрајинског завода за заштиту природе за селективни (санитарни) лов.

### Д.5. Пројекти и програми у области рибарства

У складу са Законом о заштити и одрживом коришћењу рибљег фонда, члан 3. став 3. („Службени гласник РС“, бр. 128/2014), Одлуком заштићеног подручја Парк природе „Палић“ („Службени лист Града Суботице“, бр. 15/13 и 17/13-исправка), мишљењем Покрајинског завода за заштиту природе (број решења 03-2157/2 од 26.10.2016.) и одобрењем Министарства пољопривреде и заштите животне средине (допис број 324-07-131/2017-17 од 19.05.2017.), Надзорни одбор Јавног предузећа „Палић-Лудаш“ (корисник рибарског подручја) је још на XXV седници дана 06.10.2017. године је донео Одлуку о проглашењу рибарског подручја „Палић“ на заштићеном подручју Парк природе „Палић“ (број 806-XXV-2/17 од 06.10.2017.).

У складу са чланом 15 и 17 Закона о заштити и одрживом коришћењу рибљег фонда („Сл. Гласник РС“, бр. 128/2014 и 95/2018 - др. закон) корисник рибарског подручја је ангажовао Департаман за биологију и екологију – ПМФ у Новом Сад да изради Програм управљања рибарским подручјем „Палић“ у оквиру заштићеног подручја Парк природе „Палић“ за период 2018-2027. годину. На Програм је добијена сагласност Покрајинског секретаријата за урбанизам и заштиту животне средине (Сагласност број: 140-501-798/2019-04 од 09.08.2019. године).

Током 2021. године дистрибуирано је укупно 850 годишња и 65 дневна дозвола за рекреативни риболов. Током 2021. године није било организованих такмичења у спортском риболову. Реализована је набавка риболовачке опреме за праћење квалитетног састава рибљег фонда (черенци, мередови), лабораторијски потрошни материјал за праћење квалитета воде језера, мерних инструмената (термометри), рибарских чизми.

У законском року достављени су подаци за вођење катастра риболовних вода у склопу рибарског подручја Министарству за заштиту животне средине.

У законском року достављен је Годишњи извештај о улову рибе у рекама, језерима и каналима у 2020. години Републичком заводу за статистику.

У законском року достављен је Годишњи извештај о коришћењу рибарског подручја у 2020. години Министарству за заштиту животне средине, Агенцији за заштиту животне средине, Покрајинском секретаријату за урбанизам и заштиту животне средине и Покрајинском заводу за заштиту природе.

У законском року достављен је извештај о селективном излову рибе на језеру Палић у оквиру рибарског подручја „Палић“ у 2021. години Покрајинском секретаријату за урбанизам и заштиту животне средине и Покрајинском заводу за заштиту природе.



У законском року донет је Годишњи програм управљања рибарским подручјем „Палић“ за 2022. годину. На Годишњи програм је добијена сагласност Покрајинског секретаријата за урбанизам и заштиту животне средине (Сагласност број: 140-501-1168/2021-04 од 02.12.2021. године).

Током године корисник рибарског подручја није поднео ни један захтев за покретање прекршајног поступка.

Током године инспектор за заштиту животне средине у области заштите и одрживог коришћења рибљег фонда 6 пута је контролисао рад корисника рибарског подручја „Палић“. Током редовних и ванредних надзора нису утврђене незаконитости, неправилности или недостаци у пословању у смислу Закона о заштити и одрживом коришћењу рибљег фонда („Службени гласник РС“, бр. 128/2014 и 95/2018 - др. Закон).

- Дана 02.03.2021. године на јужном делу IV сектору језера Палић је нађена метлица укупне дужине 50 м (величина окаца 5 цм), на лицу места нико није био затечен. Метлица ће бити уништена у складу са законским прописима.
- Дана 03.04.2021. године на јужном делу IV сектору језера Палић је нађена метлица укупне дужине 50 м (величина окаца 6 цм), на лицу места нико није био затечен. Метлица ће бити уништена у складу са законским прописима.

Пошто корисник рибарског подручја није дошао до информација о власницима метлица, није поднет захтев за покретање прекршајног поступка.

### **Порибљавање**

Дана 21.12.2021. почело је порибљавање језера Палић као следећи корак у циљу побољшања квалитета рибљег фонда језера. Порибљавање је обављено са европским сомом (*Silurus glanis*) са 50 кг млађа по II, III и IV сектору језера. У плану је било и да се убацују и друге врсте попут смуђа (и смуђевих гнезда), штуке и лињака, међутим на тржишту тренутно је било доступно само сом.

Ова евроазијска врста природно распрострањена у сливу Северног, Балтичког, Црног, Каспијског и Егејског мора. Сада је већ насељен широм Европе и Азије на истоку све до слива Балхашког језера у Казахстану. Настањује велике и средње велике низијске реке, рукавце и језера богато обрасла вегетацијом. Сом је ноћни грабежљивац који се храни претежно близу дна. Ларве и младунци су бентоски, хране се разним бескичмењацима и рибама. Одрасли се хране рибама и другим воденим кичмењацима. Полну зрелост постижу у доби од 2-3 године.

У дугорочном Програму управљања рибарским подручјем је дефинисано да у интересу побољшања односа предатор/плен и због велике популације алохтоне врсте сребрног караша у наредном периоду у ово водено тело треба поставити смудјева гнезда и порибити са сомом, смуђем и другим грабљивим врстама. Предатори ће извршити притисак на алохтону популацију сребрног караша и директно утицати на побољшање фауне риба језера.

Порибљавање ће се наставити и у наредним годинама као и праћење квалитативног и квантитативног састава рибљег фонда.

### **Д.6. Пројекти и програми у области туризма**

Посебних активности управљача није било, али, није изостала сарадња и логистичка подршка током реализације разних туристичких манифестација на Палићу (Првомајски уранак, Бербански дани, Филмски фестивал Палић, Златни котлић Палића 2019. итд., Трка Деда



Мразова). Обављани су разговори/састанци са корисницима простора – власницима хотела, билборда и других објеката, којима предузеће издаје решења у складу са Одлуком о накнадама за коришћење заштићеног подручја Парк природе „Палић“ („Службени гласник Републике Србије“ број 95/2018, 49/2019 и 86/2019 – усклађени дин. изн.).

## Д.7. Пројекти и програми у области пољопривреде

На територији Парка природе „Палић“ постоји мала површина под пољопривредним земљиштем које се обрађује у складу са већ дефинисаним процедурама (кошење ливада, расадник).

Део пољопривредног земљишта је у државном власништву. Мали део ових површина је издаван у закуп (делови II и III степена заштите) током претходних година. Стручна служба управљача је почетком 2016. године доставила Комисији за израду Програма уређења пољопривредног земљишта града Суботице податке у вези са површинама које се налазе на заштићеном подручју, у циљу изузимања наведене површине из Програма. Градска управа Града Суботице – Служба за пољопривреду и пољопривредно земљиште је доставила податке Министарству пољопривреде, шумарства и водопривреде (дописом број: IV08/II-320-77/2018 од 04.07.2018. године) и затражила да се нађе начин да управљач правно – формално може да постане корисник површина које су у програму лицитације пољопривредног земљишта и то на површинама у режиму II и III степена заштите (пошто је I степен, свакако изузет), на којима се реализују пројекти ревитализације у складу са решењем о условима заштите природе Покрајинског завода за заштиту природе (решење број: 03-3373/2 од 19.01.2018. године). Наведено министарство је доставило допис Градској управи (допис број: 951-01-01859/2018-14 од 11.07.2018. године) у ком наводи да се заштита и развој заштићених подручја спроводи према Програму заштите и развоја наведеног заштићеног подручја, на који сагласност даје Министарство заштите животне средине.

Циљ је очување карактеристика станишта – влажних ливада и фрагмената степске и слатинске вегетације. Због распарчености природних станишта негативни утицаји пољопривредног окружења и присуства људи су изузетно јаки. Ширење инвазивних врста и сукцесија екосистема, без контролисаних активности на спровођењу мера активне заштите, води пропадању станишта и врста. На површинама које су предмет ревитализације станишта идентификоване су следеће врсте биљака: строго заштићена врста: *Orchis laxiflora* Lam. subsp. *palustris* (Jacq) Bonnier & Layens (каћунак велики) и *Triglochin maritimum* L (морски трозубац). Врсте: каћунак велики (*Orchis laxiflora* Lam. subsp. *palustris* (Jacq) Bonnier & Layens) и морски трозубац (*Triglochin maritimum* L) се налазе на листи строго заштићених дивљих врста биљака, животиња и гљива – Правилник о проглашењу и заштити строго заштићених и заштићених дивљих врста биљака, животиња и гљива („Сл. гласник РС“, бр. 5/2010), Прилог I – Строго заштићене дивље врсте биљака, животиња и гљива. Предложено је изузимање свих катастарских парцела на којима је евидентирано присуство наведених таксона.

Контрола кошења ливада у циљу спровођења режима (кошење после завршетка цветања заштићених и строго заштићених врста биљака, остављање непокошених трака у ширини од једног до десет метара, као прибежиште за фауну) и испаше (број грла по хектару, кретање ван станишта заштићених врста у генеративном периоду) се одвијала континуирано. Такође, чуварска служба је у континуитету радила на контроли спровођења активности по решењима о условима заштите природе.

Ове активности су се делом суфинансирале кроз уговор са Градом Суботица – Уговор о суфинансирању послова у реализацији Програма заштите, уређења и коришћења пољопривредног земљишта на заштићеним подручјима (уговори број: II-401-1150/2021 од 18.11.2021. године).

## Е. ОСТАЛИ ПОСЛОВИ

### Е.1. Противпожарна заштита и пожари



Током године су регистровани трагови једног пожара на локалитету „Па04“ – IV сектор језера Палић. Сачињене су фотографије, узете ГПС координате. Чуварска служба није затекла починиоце прекршаја. Затечено је само згариште – тачније – уочени су остаци паљења ватре – ложишта и велика количина смећа у више наврата. Све је уклоњено са предметних локација. Претпоставка чувара је да су риболовци имали намеру да спаљивањем трске и смећа, „очисте“ своје место са ког лове рибу.



## Е.2. Сарадња са корисницима простора

Наставила се стална сарадња чуварске и стручне службе са корисницима простора (посетиоци, локално становништво, риболовци, власници катастарских парцела).

Корисници простора Парка природе, или власници/корисници катастарских парцела обраћали су се Управљачу – стручној служби (усмено или писмено), или директно чуварској служби на терену. Упити корисника простора су размотрени – достављене су им тражене информације, или су упућени на процедуру потраживања услова заштите природе Покрајинског завода за заштиту природе (издато је укупно 31 решење о условима заштите природе надлежног Завода за заштиту природе – за активности у Парку природе „Палић“). Реализацију активности у складу са решењима је контролисала чуварска служба. Током године је евидентирано преко 60 различитих упита код управљача.

## Ф. ИЗВОРИ ФИНАНСИРАЊА

Јавно предузеће „Палић – Лудаш“ је управљач на пет заштићених подручја у региону Суботице, а једно од њих је и Парк природе „Палић“. Сектор заштите природе у Јавном предузећу „Палић – Лудаш“ је организован у функцији обављања управљања заштићеним подручјима. Стручна служба је задужена за планирање, програмирање, праћење стања, извештавање и надзор над радом чуварске службе. Чуварска служба обављала је послове чувања, праћења стања. Реализација годишњег програма управљања заштићеним подручјем Парк природе „Палић“ је обезбеђена средствима градске управе Суботица по уговорима о суфинансирању програма и пројеката. Делом је управљач овог заштићеног подручја, кроз убирање накнада за коришћење овог заштићеног подручја, учествовао у финансијској реализацији програма.

Наводимо да је управљач заштићеног подручја Парк природе „Палић“ у континуитету достављао месечне извештаје о реализацији Програма управљања, у којима су детаљно описане све активности које су се реализовале на предметном заштићеном подручју по програму и по пројектима.



Табела пр ихода и расхода за заштићено подручје Парк природе „Палић“ за 2021. годину

I ПРИХОДИ		
	Извори прихода	<i>Износ у динарима</i>
1.	<b>Средства локалне самоуправе</b>	<b>8.997.968,00</b>
	1.1. Град Суботица – Уговор број: П-401-255/2021 од 15.03.2021.	4.500.200,00
	1.2. Град Суботица – Уговор број: П-401-320/2021 од 12.04.2021.	4.497.768,00
	1.1. Град Суботица – Уговор број: П-401-255/2021 од 15.03.2021. 1.2. Град Суботица – Уговор број: П-401-320/2021 од 12.04.2021. <b>Реализована средства у односу на уговорена за која је достављен Захтев за пренос средстава</b>	<b>8.919.012,00</b>
	1.3. Нереализована средства у односу на Уговор број: П-401-255/2021 од 15.03.2021.	<b>78.956,00</b>
	<b>УКУПНО ПРИХОДИ</b>	<b>8.997.968,00</b>
II РАСХОДИ		
	Врсте трошкова	<i>Износ у динарима</i>

<b>A.0 Чување, одржавање и презентација заштићеног подручја</b>		
	<b>A.1. Чуварска служба</b>	<b>1.012.000,00</b>
	A.1.1. Бруто зарада чувара	712.000,00
	A.1.2. Остали трошкови чуварске службе (гориво, регистрације аута, службена одећа и обућа, инструменти и опрема)	300.000,00
A.	<b>A.2. Одржавање заштићеног подручја</b>	<b>1.812.200,00</b>
	A.2.1. Бруто зараде осталог особља запосленог код управљача на пословима управљања заштићеним подручјем и материјални трошкови њиховог рада (израда управљачких докумената, програма, пројеката, сарадња са локалним становништвом, институцијама и др.)	1.812.200,00
	<b>Укупно A.0</b>	<b>2.824.200,00</b>
<b>B.0. Управљање посетиоцима</b>		
B.	B.2. Штампане материјала намењеног посетиоцима	75.844,00
	<b>Укупно B.0</b>	<b>75.844,00</b>
<b>Ц. 0. Праћење и унапређење стања заштићених подручја</b>		
	Ц.2. Ревитализација (трошкови ветеринарских услуга за стада подолских говеда; трошкови превоза говеда)	226.000,00
Ц.	Ц.3. Мере активне заштите природе	
	Ц.3.1. Изнајмљивање телескопске корпе за орезивање грана на висини у Великом парку - пројекат	1.295.200,00
	Ц.3.2. Уклањање подраста у Великом Парку -крчење	4.497.768,00
	<b>Укупно Ц.0</b>	<b>6.018.968,00</b>
<b>УКУПНО РАСХОДИ</b>		<b>8.919.012,00</b>

