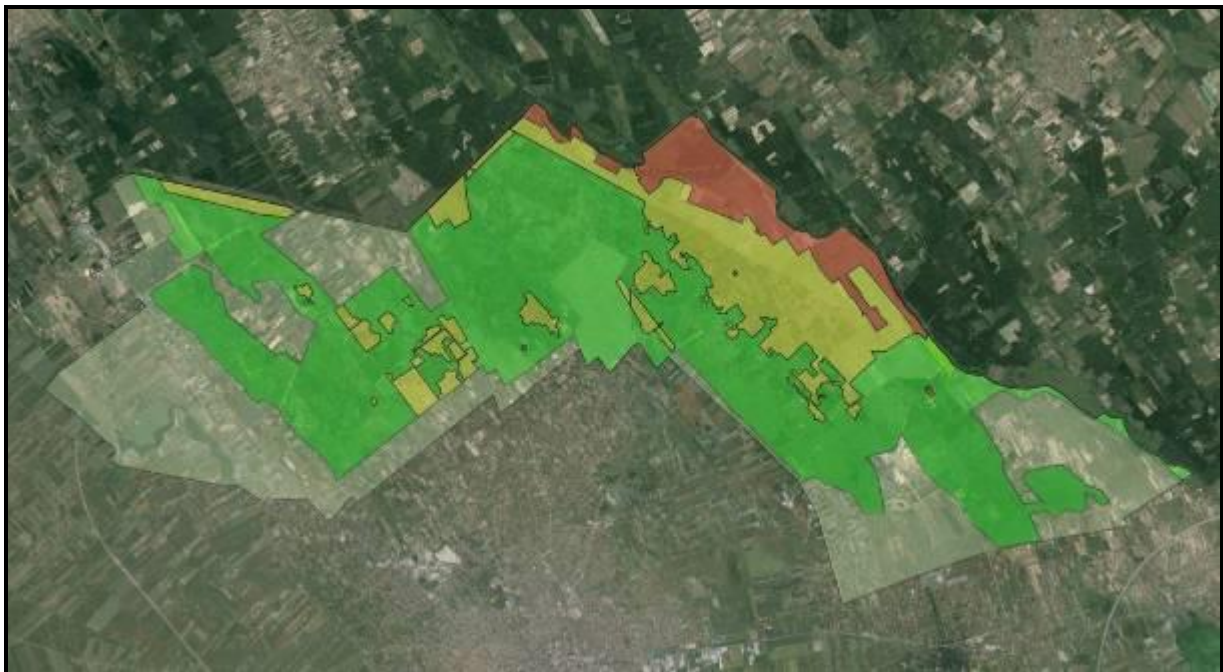




Јавно предузеће
„Палић-Лудаш“



**Извештај о остваривању
Програма управљања
Предео изузетних одлика
“Суботичка пешчара”
за 2015. годину**



Предео изузетних одлика "Суботичка пешчара" ИЗВЕШТАЈ о остваривању Програма управљања за 2015. годину

УВОД

Главни циљеви и задаци

Оквирно су одређени Планом управљања ПИО „Суботичка пешчара “2011 - 2020“ (сагласност Министарства животне средине, рударства и просторног планирања бр. 353-02-2886/2011-03) и дефинисани Годишњим програмом управљања ПИО „Суботичка пешчара за 2015. годину (сагласност Министарства пољопривреде и заштите животне средине бр. 353-02-1812/2014-17):

- Континуирано развијање и унапређивање чуварске службе, базе података и презентације заштићеног подручја. Наставак развоја и унапређења рада службе кроз потребно опремање (теренско возило, нова униформа у складу са Правилником о службеној одећи чувара заштићеног подручја („Службени гласник Републике Србије“ број 117/2014)), додатне едукације чувара од стране стручне службе (припрема за полагање стручног испита, у складу са Правилником о полагању стручног испита за чувара заштићеног подручја („Службени гласник Републике Србије“ број 117/2014). Наставак развијања базе података у функцији управљања, коришћења и праћења стања.
- Развијање даљих облика презентације природних вредности подручја, едукативних, рекреативних, еко и етно туристичких садржаја у циљу развоја одрживог коришћења и суфинансирања заштите природе уз даље уређивање Визиторског центра Лудаш, као централног места за посетиоце за сва заштићена подручја којима се управља (завршетак техничког пријема, реиздавање екотуристичке карте, израда нових издања).
- Спровођење приоритетних мера активне заштите природе (сузбијање инвазивних врста - *Acer negundo*, *Ailanthus altissima*, *Ambrosia artemisiifolia*, *Asclepias syriaca*, *Celtis occidentalis*, *Fraxinus pennsylvanica*, *Gleditsia triacanthos*, *Robinia pseudoacacia* и зарастања чистина) кроз наставак досадашњих пројеката ревитализације и реинтродукције - локалитет *Крчевине*, *долина Куреша*, *хранилиште* за грабљивице), кроз рад чуварске и стручне службе; мере активне заштите угрожених врста - птице - орао белорепан (*Haliaeetus albicilla*), црна рода (*Ciconia nigra*), еја ливадарка (*Circus pygargus*), мишар (*Buteo buteo*), гавран (*Corvus cornix*), орао крсташ (*Aquila heliaca*), црни орао (*Aquila clanga*), модроврана (*Coracias garrulus*), слепо куче (*Nannospalax leucodon*), шафрањика (*Bulbocodium versicolor*), мочварни мравник (*Phengaris teleius*), паукови и др. кроз рад чуварске и стручне службе и кроз сарадњу на пројектима са Покрајинским заводом за заштиту природе и Удружењем љубитеља природе „Рipага“ и појединим истраживачима).
- Наставак и проширење пројекта ревитализације кроз рад на ревитализацији пашњака (претварање ораница у пашњаке), уз валоризацију кроз редовно

кошење или испашу – стимулација традиционалних видови коришћења (парцеле у I и II степену).

- Континуирани рад на усклађивању начина газдовања шумама са циљем да приоритет газдовања постане очување природних вредности шуме, осталих станишта и екосистема кроз сарадњу са корисником шума - ЈП „Војводинашуме“ на спровођењу услова заштите природе у активностима коришћења и гајења шума.
- Смањивање директног антропогеног притиска (појачана контрола кретања и активности у заштићеном подручју у I и II степену на локалитетима *Јасеновачка шума* и *Тресетиште*) кроз појачан стални надзор чуварске службе и одржавање ознака о забрани приступа, а у оквиру рада чуварске службе.
- Наставак едукације локалног становништва и корисника заштићеног подручја о значају очувања природних вредности, кроз организовање активности на кошењу и крчењу чистина.

Главни резултати

Реализација наведених група задатака се одвијала континуирано, али је само делимично реализовано. Имајући у виду да су то активности које управљач спроводи током целе године и то у оквиру вишегодишњег периода, очекујемо наставак реализације и заокруживање задатака и у наредним месецима – до краја године, као и у годишњим циклусима. Додатно, због недостатка средстава неке од планираних активности уопште нису реализоване, односно реализоване су друге активности на основу других извора финансирања, конкурса итд.

Будући да се већ више година уназад ради на развоју и унапређењу свих група задатака, приметан је значајан напредак у појединачним областима.

Током године, Управљач је највише активности и резултата имао у оквиру задатка на повећању бројности популација строго заштићених и заштићених врста: активностима које се односе на хранилиште за птице грабљивице, спровођењем активних мера (чишћење од подраста) на локалитету Крчевине са стаништима пешчарских врста - шафрањика. Такође, значајан помак се учачава и у делу који се односи на увођење традиционалних видова коришћења, а у циљу смањења деградационих процеса и истовремено развоја одрживог коришћења природних ресурса (кошење, испаша). Систем који је успостављен претходних година, а који се базира на укључивању локалног становништва на реализацији активних мера заштите у деловима заштићеног подручја (углавном се то односи на испашу) се показао у пракси као добар.

У функцији колаборативног управљања остваривана је активна сарадња са Шумском управом Суботица (Јавно предузеће „Војводинашуме“, Шумско газдинство Сомбор) око разних питања и кроз директну сарадњу чуварских служби. Такође и са Градом Суботица у вези питања из пољопривреде (закуп и лицитације пољопривредног земљишта у Суботичкој пешчари, услови заштите природе, могући видови коришћења) и заштите животне средине (инвазивне врсте) кроз пројекта Реализација програма заштите, уређења и коришћења пољопривредног земљишта (уговор број П-00-401-52/2015).

База података која обједињује чување, активне мере заштите и мониторинг стања популација заштићених и строго заштићених таксона се развија у један систем

који значајно олакшава рад управљача на заштићеном подручју и свих субјеката који су у директној, или индиректној вези.

Услови рада

Јавно предузеће „Палић-Лудаш“ је управљач на пет заштићених подручја у региону Суботице, а једно од њих је и ПИО „Суботичка пешчара“. Основна делатност Предузећа је заштита природе.

Сектор заштите природе у Јавном преузећу „Палић-Лудаш“ организован је у функцији обављања управљачких послова на заштићеним подручјима. Стручна служба задужена је за планирање, програмирање, праћење стања, извештавање и стручни и организациони надзор над радом чуварске службе. Чуварска служба обавља послове чувања, праћења стања и активних мера заштите. У оквиру Стручне службе се такође обављају послови сарадње са корисницима и власницима парцела у заштићеном подручју. Обављају се и послови презентације и развоја едукативних садржаја и сарадње са локалним становништвом.

Активности на опремању Визиторског центра Лудаш у Хајдукову, који је поред пријема посетилаца и едукације и у функцији радног простора Управљача свих заштићених подручја у Суботици одвијају се у континуитету. Процедура техничког пријема се приводи крају, како би објекат почео да функционише у потпуности.

Служба за заједничке послове Јавног предузећа „Палић-Лудаш“ (са седиштем на Палићу) обавља опште послове (менаџмент, рачуноводство, набавке).

Одласком једног стручног сарадника у пензију, тренутно у Сектору заштите природе је запослено 9 људи, од којих су 2 са ВСС, 2 са ВШС, 3 са ССС а 2 су НСС.

Делатност Сектора заштите природе се финансира преко наменских средстава из буџета Града Суботице, и путем конкурса за суфинансирање Покрајине и Републике. Едукативни и екотуристички програми су још у развоју.

Разлози због којих се програм и остварени резултати евентуално разликују

С обзиром да су средства потраживана кроз суфинансирање за реализацију Програма управљања већа од износа који је на крају добијен, (а да при томе, у складу са делатношћу, не постоје други извори прихода), јасно је да су сви задаци и циљеви реализовани у ограниченом обиму, али у функцији континуитета свих послова.

Имајући у виду да Јавно предузеће “Палић –Лудаш” поред ПИО „Суботичка пешчара“ управља са још четирири заштићена подручја (око 7500 ha) постојећа кадровска структура није задовољавајућа (недовољан број стручних сарадника потребних профила и чувара са адекватном стручном спремом) и то отежава рад у сектору, односно реализацију годишњих програма управљања заштићеним подручјима.

ИЗВРШЕЊЕ ПОСЛОВА

1. Приоритетне мере и активности на управљању природним вредностима

1.1. Чување

1.1.1. Начин рада чуварске службе

Чување и надзор у ПИО „Суботичка пешчара“ је континуирани задатак у циљу превентивне заштите природних вредности и њихових станишта. Спроводила га је

чуварска служба у сарадњи - кроз колаборативно управљање - са осталим корисницима простора (у координацији са њиховим чуварским службама):

- Јавно предузеће „Војводинашуме”, Шумско газдинство Сомбор, Шумска управа Суботица
- Удружење спортских риболоваца „Шаран”, Палић, Тресетиште

Чувари заштићеног подручја су током године надгледли спровођење режима заштите природних вредности, намену и коришћење површина од стране свих корисника простора као и посетилаца заштићеног подручја. О свим предузетим мерама и променама насталим на подручју извештавано је континуирано кроз теренски дневник. Стручна служба је континуирано пратила стање, обавештавала је кориснике о неопходности заустављања започете активности која није у складу са мерама заштите (забрана радова 12, прекид радова 3 – до 15.11.2015. године).

Настављено је са системским праћењем спровођења услова заштите природе у сарадњи са инспекцијом (18 контроле – до 15.11.2015. године).

Рад чуварске службе је делом суфинансиран средствима Министарства пољопривреде и заштите животне средине по уговору број 401-00-1090/2015-17 (плата) а делом средствима града Суботице.

Настављено је са радом на интерактивној бази података за сва заштићена подручја којима управља ЈП “Палић - Лудаш”. Показало се да се основни циљеви успостављања базе – повећана ефикасност праћења делатности чуварске службе, као и адекватног планирања обиласка терена и извршења осталих радних задатака, успешно реализују.

Чувар на заштићеном подручју Предео изузетних одлика „Суботичка пешчара“ – Ото Секереш – је у јунском испитном року (10.06.2015. године) положио испит за чувара заштићеног подручја. Очекујемо достављање јединственог регистарског броја чувара, како бисмо у складу са Правилником о обрасцу службене легитимације чувара заштићеног подручја („Службени гласник Републике Србије“ број 117/2014), израдили одговарајућу легитимацију.

Током 2015. године, стручна служба управљача је континуирано радила на пословима управљања заштићеним подручјем кроз: израду Програма управљања за 2015. годину, извештаја о остваривању програма управљања за 2015. годину, израду пројеката мера активне заштите (ревитализација станишта у Селевењској шуми, кошење у II степену) и програма динамике активности на управљању популацијама строго заштићених врста (модроврана и друге заштићене и строго заштићене врсте).

Рад стручне службе је делом суфинансиран средствима Министарства пољопривреде и заштите животне средине по уговору број 401-00-1090/2015-17 (плата), а делом средствима града Суботице.

1.1.2. Опремљеност

Захваљујући пројекту, 04SER02/01/002 из Програма Суседске сарадње Мађарске и Србије 2008. године када је набављен део неопходне опреме (зграда, 1 теренско возило, опрема за чуваре, део информатичке опреме) створена је основа на којој се може развијати даље унапређивање управљања заштићеним подручјем.

2015. године набављена је опрема – теренско возило (Great Wall) за потребе обиласка терена и чувања заштићеног подручја. Куповина возила је реализована из средстава Града Суботице (Уговор број: П-00-401-1037/2015).

Реализована је набавка резервних делова за теренских возила (чамаца, мотора, аутомобила), трошкови регистрације, атест за гас и трошкови горива за рад чуварске службе што је суфинансирано кроз Уговор са Градом Суботица – Суфинансирање годишњег програма управљања заштићеним подручјем Парк природе „Палић“ за 2015. годину (Уговор број: П-401-301/2015).

Реализована је набавка телекомуникационе опреме – мобилни телефони кроз уговор са Градом Суботица – Суфинансирање годишњег програма управљања заштићеним подручјем Парк природе „Палић“ за 2015. годину (број П-401-1174/2015).

Обављена је набавка дела униформе за чуварску службу (теренске ципеле) кроз суфинансирање Активности управљања заштићеним подручјем Споменик природе „Стабла храста лужњака на Палићу“ у 2015 години (уговор Град Суботица).

1.1.3. Обука

Настављена је обука чувара ради примене прописа у складу са Законом о заштити природе (посебно Правилником о полагању стручног испита за чувара заштићеног подручја („Службени гласник Републике Србије“ број 117/2014). Обуку је реализовала стручна служба управљача у оквиру свог редовног посла.

Током године је наша чуварска служба у више наврата учествовала у обуци и теренском раду чуварске службе Националног парка „Кишкуншаг“ (Мађарска). Теме у оквиру обуке су се делом односиле на рад на терену – вођење теренских белешки и поступање са прекршиоцима на терену и делом на ревитализацију влажних и сувих ливада са испашом стоке (воденим биволом и сивом говечетом).

1.2. Одржавање

1.2.1. Управљање отпадом

Континуирано се одвијају активности на одржавању реда и чистоће на одређеним локацијама: на Тресетишту, северно језеро, акумулација Мајдан. Чуварска служба приликом редовних обилазака сакупља и односи смеће и у случају да затекне прекршиоце на терену, обавља разговор и налаже враћање у првобитно стање. Већином, затичу се само веће количине смећа, а била су уочена и остаци појединачних спаљивања смећа на неким локацијама (обала акумулације Мајдан).

Редовно одржавање реда и чистоће се финансира из сопствених ресурса.

Морамо посебно напоменути да се због кретања и боравка миграната у заштићеним подручјима према Републици Мађарској (ПИО „Суботчка пешчара“ и СРП „Селевењске пустаре) појавила потреба санирања штете која се настала на стаништима природних реткости услед боравка великог броја људи у дужем периоду (5 месеци). Након смањења притисака миграната, у септембру (допис 562/2015 од 18.09.2015. године) од надлежног Министарства је тражена додела ванредних средстава за потребе санације терена, нажалост на захтев је добијено негативно решење (допис 401-00-3394/2015-17 од 01.10.2015. године). Сходно томе санацију поменутих подручја планираћемо у програмима за 2016. годину, и надамо се да неће бити великих негативних последица што се тиче природних реткости.

1.2.2. Одржавање постојећег мобилијара



Током године је планирана поправка (замена носача, лакирање, фарбање) едукативних табли, канти и осматрачница дуж едукативних стаза. Будући да је октобар, до краја године је планирана замена и поправка.

1.3. Обележавање

Претходних година је обављено систематско обавезно обележавање граница заштићеног подручја. Ове године се само на одређеним локалитетима указала потреба за постављањем табли које указују на забрану приступа у I степен заштите - табле су обновљане више пута током године. С обзиром да је тренд уништавања информативних табли у порасту (на недељном нивоу се уништавају), управљач је приморан да израђује налепнице које се постављају на већ постојеће објекте, између осталог и због великих трошкова обнове комплетних табли. Обављена је замена оштећених и уништених стубова који дефинишу границу I степена заштите - такође, у више наврата.

Имајући у виду велику дужину линије граница зона заштите настављено је и са постављањем стубова (обновом извађених, или уништених).

У склопу пројекта „Наставак активних мера заштите станишта ретких врста и заштите птица грабљивица у Пределу изузетних одлика Суботичка пешчара“ реализовала се израда и постављање 24 табле за обележавање заштићеног подручја и израда и постављање 20 табле озабрани присуства. Пројекат суфинансира Покрајински секретаријат за урбанизам, градитељство и заштите животне средине.

1.2.3 Заснивање и успостављање базе података (катастар, ГИС и др.)

Настављено је са уносом података у базу која се односи на спровођење режима и мера заштите и унапређивања RangerOffice2015 (унапређени софтвер "SuPaLuSe Ranger LandCruiser 2011 MiBeSoft"). У циљу ефикаснијег праћења делатности чуварске службе као и адекватног планирања обиласка терена и извршења осталих радних задатака, наставила је са радом и база података за сва заштићена подручја којима управља ЈП "Палић-Лудаš" у виду чувања свих релевантних података (база локација, база фотографија).

База је допуњена великим бројем фотографија заштићеног подручја, ретких и угрожених врста, као и фотографијама које се односе на недозвољене активности у резервату (конкретних елемената за пријаву надлежној Инспекцији било је 1). ГПС - опрема, којом Управљач располаже, је повећала квалитет постојеће базе података, јер се сада, осим фотографија, запажања и других релевантних података, уносе и тачне географске координате места на коме се налази популације ретких врста, као и величина популације и њен просторни распоред. Настављена је пракса повезивања теренских белешки чувара (теренски дневник), теренске пријаве, пријаве Инспекцији, фотографија недозвољене активности и тачних координата места (степен заштите) на ком се десила предметна недозвољена активност у једну целину. Показало се да то значајно повећава квалитет рада и убрзава ток процедуре. Проблем за унапређивање ове функције је свакако недовољан број обучених чувара одговарајуће стручне спреме, недовољног броја стручног људства за обраду ових података и недовољна густина излазака на терену функцији мониторинга.

База се показала као врло корисна, с обзиром да су сви елементи који су нам неопходни за припрему реализације одлуке о накнадама, унети. Конкретно – сви релевантни подаци који су потребни за наплату код различитих субјеката су

квантификовани (електроводови, телефонска инфраструктура, водопривредни објекти, гасовод).

Настављени су информатички радови у оквиру Географско-Информационог Система (GIS). Настављено је са прикупљањем и усклађивањем потребних елемената система (рачунари, картографија, катастарски подаци и пратеће информације). Кроз сарадњу са Националним парком „Кишкуншаг“ чуварска и стручна служба је добила велику подршку (у смислу активности на терену и са програмима).

Активности су се реализовале из сопствених средстава.

2. Приоритетне мере и активности на управљању културно-историјским вредностима

- Међуопштински завод за заштиту споменика културе Суботица води податке о непокретним културним добрима и евидентираним добрима на подручју и прописао је мере за њихову заштиту. Током 2015. године није било активности осим надзора чуварске службе.
- У вези планираног пројекта који би се надовезао на већ постојеће резултате прекограничног пројекта Републике Србије и Републике Мађарске – IPA пројекат CULT-NAT HERIT под називом „Откривање заједничког културног и природног наслеђа у пограничном региону Мађарска – Србија“ (HUSRB/1203/212/117) у 2015. години није било никаквих активности.

3. Управљање природним ресурсима

1) Мониторинг – праћење стања

Одвијало се мониторинг станишта заштићених и строго заштићених врста. Предмет мониторинга у ПИО "Суботичка пешчара" су већином птице (36 таксона) и знатно мањи број биљних таксона (4), сисара (3 таксона), рибе (1 таксон), гмизавци (1 таксон) - према *Правилнику о проглашењу и заштити строго заштићених и заштићених дивљих врста биљака, животиња и гљива*.

Мониторинг обавља чувар водич приликом редовних обилазака терена и стручни сарадник у сезонским периодима. Подаци се уносе у базу података. Настављено је бележење локације значајних популација ГПС уређајима.

Током године се са Националним праком „Кишкуншаг“ из Мађарске радило на успостављању униформног система мониторинга у смислу појачаног праћења стања таксона који се у Мађарској налазе на листи Natura 2000 врста. Утврђене су значајне врсте које се налазе са обе стране границе и направљен је план и динамика праћења популација наведених врста. У Србији још увек не постоји јединствена листа Natura 2000 врста, али ми очекујемо да ће велики број врста које смо дефинисали ући на будућу листу. У случају да, ипак, неке врсте не уђу – свакако ћемо имати податке о врстама које се налазе на листи заштићених и строго заштићених врста - *Правилнику о проглашењу и заштити строго заштићених и заштићених дивљих врста биљака, животиња и гљива*.

Рбр.	Назив	Народни назив (српски)	IUCN
------	-------	------------------------	------

1	<i>Centaurea sadlerana</i>	зечина, козја брада, седлеров различак	
2	<i>Astragalus dasyanthus</i>	вунасти козинац	
3	<i>Cirsium brachycephalum</i>	краткоглавичаста паламида	Least Concern - LC
4	<i>Colchicum arenarium</i>	мразовац пешћарски	Least Concern - LC
5	<i>Dianthus diutinus</i>	пешћарски каранфил	Endangered B1 - EN
6	<i>Iris arenaria</i>	пешћарска перуника	
7	<i>Plantago schwarzenbergiana</i>	Шварценбергова боквица	
Insecta			
1	<i>Lycaena dispar rutila</i>		
2	<i>Maculinea (Phengaris) teleius</i>	мочварни мравник	Near Threatened - NT
Ittiofauna			
1	<i>Misgurnus fossilis</i>	чиков	Least Concern - LC
Batrahofauna			
1	<i>Hyla arborea</i>	гаталинка	Least Concern - LC
2	<i>Pelobates fuscus</i>	жаба чешњача	Least Concern - LC
3	<i>Rana dalmatina</i>	шумска жаба	Least Concern - LC
4	<i>Triturus dobrogicus</i>	подунавски мрмољак	Near Threatened - NT
Herpetofauna			
1	<i>Emys orbicularis</i>	барска корњача	Lower Risk/near threatened - LR/NT
Ornitofauna			
1	<i>Acrocephalus paludicola</i>	источни трстењак	Vulnerable A2c - V
2	<i>Alauda arvensis</i>	пољска шева	Least Concern - LC
3	<i>Alcedo atthis</i>	водомар	Least Concern - LC
4	<i>Anas (Spatula) querquedula</i>	гроготовац	Least Concern - LC
5	<i>Anthus campestris</i>	степска трептељка	Least Concern - LC
6	<i>Ardea purpurea</i>	црвена чапља	Least Concern - LC
7	<i>Ardeola ralloides</i>	жута чапља	Least Concern - LC
8	<i>Athene noctua</i>	кукумавка	Least Concern - LC
9	<i>Aythya ferina</i>	риђоглава патка	Least Concern - LC
10	<i>Aythya nyroca</i>	патка њорка	Near Threatened - NT
11	<i>Botaurus stellaris</i>	водени бик	Least Concern - LC
12	<i>Caprimulgus europaeus</i>	легањ	Least Concern - LC
13	<i>Carduelis cannabina</i>	конопљарка	Least Concern - LC
14	<i>Chlidonias hybrida</i>	белобрка чигра	Least Concern - LC
15	<i>Chlidonias niger</i>	црна чигра	Least Concern - LC
16	<i>Ciconia ciconia</i>	бела рода	Least Concern - LC
17	<i>Circus aeruginosus</i>	еја мочварица	Least Concern - LC
18	<i>Circus pygargus</i>	еја ливадарка	Least Concern - LC
19	<i>Coracias garrulus</i>	модроврана - златоврана	Near Threatened - NT
20	<i>Coturnix coturnix</i>	препелица	Least Concern - LC
21	<i>Crex crex</i>	прдавац	Least Concern - LC

22	<i>Falco tinnunculus</i>	ветрушка	Least Concern - LC
23	<i>Galerida cristata</i>	ћубаста шева	Least Concern - LC
24	<i>Gallinago gallinago</i>	барска шљука	Least Concern - LC
25	<i>Haliaeetus albicilla</i>	белорепан	Least Concern - LC
26	<i>Hippolais pallida</i>	сиви вољић	Least Concern - LC
27	<i>Hirundo rustica</i>	сеоска ластва	Least Concern - LC
28	<i>Ixobrychus minutus</i>	чапљица	Least Concern - LC
29	<i>Jynx torquilla</i>	вијоглава	Least Concern - LC
30	<i>Lanius collurio</i>	руси сврачак	Least Concern - LC
31	<i>Lanius minor</i>	сиви сврачак	Least Concern - LC
32	<i>Limosa limosa</i>	муљача	Near Threatened - NT
33	<i>Lullula arborea</i>	шумска шева	Least Concern - LC
34	<i>Merops apiaster</i>	пчеларица	Least Concern - LC
35	<i>Miliaria calandra</i>	велика стрнадица	Least Concern - LC
36	<i>Muscicapa striata</i>	сива мухарица	Least Concern - LC
37	<i>Nycticorax nycticorax</i>	гак	Least Concern - LC
38	<i>Oenanthe oenanthe</i>	обична белогуза	Least Concern - LC
39	<i>Otus scops</i>	ћук	Least Concern - LC
40	<i>Parus cristatus</i>	ћубаста сеница	Least Concern - LC
41	<i>Perdix perdix</i>	јаребица	Least Concern - LC
42	<i>Pernis apivorus</i>	осичар	Least Concern - LC
43	<i>Phoenicurus phoenicurus</i>	обична црвенперка	Least Concern - LC
44	<i>Phylloscopus sibilatrix</i>	шумски звиждак	Least Concern - LC
45	<i>Picus viridis</i>	зелена жуна	Least Concern - LC
46	<i>Riparia riparia</i>	брегуница	Least Concern - LC
47	<i>Streptopelia turtur</i>	грлица	Least Concern - LC
48	<i>Tringa totanus</i>	црвеноноги спрудник	Least Concern - LC
49	<i>Tyto alba</i>	кукувија	Least Concern - LC
50	<i>Upupa epops</i>	пупавац	Least Concern - LC
51	<i>Vanellus vanellus</i>	вивак	Least Concern - LC
Teriofauna			
1	<i>Apodemus agrarius</i>	пругасти миш	Least Concern - LC
2	<i>Cricetus cricetus</i>	хрчак	Least Concern - LC
3	<i>Erinaceus europaeus</i>	јеж	Least Concern - LC
4	<i>Felis silvestris</i>	дивља мачка	Least Concern - LC
5	<i>Lutra lutra</i>	видра	Near Threatened - NT
6	<i>Microtus arvalis</i>	волухарица	Least Concern - LC
7	<i>Muscardinus avellanarius</i>	пух лешникар	Least Concern - LC
8	<i>Mustela eversmanii</i>	степски твор	Least Concern - LC
9	<i>Mustela putorius</i>	мрки твор	Least Concern - LC
10	<i>Nannospalax leucodon</i>	слепо куче	Data Deficient - DD
11	<i>Plecotus austriacus</i>	љиљак	Least Concern - LC

Настављене су активности на локалитету за хранилиште птица грабљивица. Од успостављања хранилишта и изградње осматрачнице, прате се заштићене и строго заштићене врсте птица.

Активности су се финансирале из сопствених ресурса.

Настављена су истраживања на распрострањењу врсте *Phengaris teleius* и на подручју ПИО "Суботичка пешчара" у оквиру израде докторске дисертације на студијама биологије у Крагујевцу Милоша Поповића чији део су и подаци из мониторинга. Са истраживачем разговарано о могућој организацији стручне конференције о влажним ливадама и заштићеним врстама везаним за њих, у склопу Natura 2000.

Пројектни тим Факултета за заштиту животне средине, Универзитета Едуконс је у периоду од марта до новембра реализовао део својих теренских истраживања на подручју Предела изузетних одлика „Суботичка пешчара“, а у оквиру Пројекта „Развој методологије за мониторинг животне средине Суботичке пешчаре на основу фауне паукова“. Предмет истраживања овог пилот пројекта била је фауна паукова заштићеног подручја Суботичке пешчаре, како би се омогућило увођење нове методологије за мониторинг животне средине.

2) Реинтродукција и реколонизација

Настављене су активности на програму “Активна заштита модровране постављањем гнездилишних дупљи у Војводини” - током године нису постављене нове вештачке дупље (кућице), само су евидентирани гнездећи парови модровране на заштићеном подручју. Пројекат се такође ради у сарадњи са Удружењем љубитеља природе „Riparia” из Суботице који ове активности финансирају кроз своје пројекте. Управљач учествује кроз надзор чуварске службе и пратњи на терену и кроз надзор активности од стране стручне службе.

Настављене су активности на уређењу и повећању функционалности локалитета за хранилиште птица грабљивица, у циљу њихове додатне прехране и накнадне реинтродукције на ове терене. Од успостављања хранилишта и изградње осматрачнице, прате се заштићене и строго заштићене врсте птица – јастреб (*Accipiter gentilis*), орао белорепан (*Haliaeetus albicilla*), мишар (*Buteo buteo*), гаћасти мишар (*Buteo lagopus*), гавран (*Corvus cornix*), сврака (*Pica pica*), сива врана (*Corvus corone cornix*), а од сисара – дивља мачка (*Felis silvestris*), шакал (*Canis aureus*), лисица (*Vulpes vulpes*). Због близине коридора, примећен је орао крсташ (*Aquila heliaca*) и пољска еја (*Circus cyaneus*).

Активности су се финансирале већем делом из сопствених средстава Удружења а малом делом и сопствених ресурса управљача.

3) Рекултивација

До сада на подручју није било активне рекултивације.

Планирало се током 2015. године припреми Програм коришћења тршћака, у ком би било обрађени и поједини локалитети овог заштићеног подручја. За наведени програм су прибављени услови заштите природе (број 03-93/3 од 06.03.2015.). Услови заштите природе предвиде израду комплексног програма коришћења трешћака на СРП

„Лудашко језеро“, СРП „Селевењске пустаре“ и ПП „Палић“ за период 2015-2019. Условима је предвиђено, поред осталих, снимање стања тршћака (и акватичних и копнених), одређивање микростаништа природних реткости унутар тих тршћаца, комуникација са члановима локалне заједнице и сл., и због тога израда поменутог програма још није стигао до краја.

Активности су се финансирале из сопствених ресурса.

4) Ревитализација и мере активне заштите

Одвија на локалитетима станишта шафрањике (Крчевине – 11,5 ha). Реализује се спровођењем активних мера заштите крчењем дрвеног подраста. Активне мере спроводи мањим делом чуварска служба а већим делом се реализују у сарадњи са локалним становништвом чиме се уводи модел одрживог коришћења осетљивих станишта.

У циљу ревитализације се реализује активност на организације кошења са локалним становништвом на локалитетима код Крста, испод Јасеновачке шуме (код Карауле) и код школе - јужно од шпаргле. Овом мером је одржавано станиште са изворном травном вегетацијом (33,26 ha).

Реализовано је и кошење деградираних травних површина на којима се шире инвазивне врсте на локалитету код Карауле (22,5 ha).

Континуираном ревитализацијом ливадских површина у I степену (локалитети у долини речице Киреш дуж границе са Мађарском), спроводе се мере одржавања ливада са контролисаним кошењем и испашом као активном мером заштите на око 200 ha - у сарадњи са локалним становништвом. Чуварска и стручна служба управљача организују ове послове (попис заинтересованих, израда и потписивање споразума о пословно-техничкој сарадњи на реализацији овог пројекта, обука о условима кошења и испаше, надзор реализације и праћење стања).

Настављене су активности на Хранилишту за птице грабљивице - локалитет у II степену заштите - активности су усклађене са режимима заштите и Условима заштите природе (*Решење број 03-906/2 од 13.06.2014. Покрајинског завода за заштиту природе*). Хранилиште - осматрачница - је изграђено у октобру 2012. године, а први животињски отпад кланица и фарме је изнет 5. новембра исте године (храна пролази ветеринарску контролу и одобрење за изношење - све се одвија у складу са Решењем Министарства пољопривреде, шумарства и водопривреде број 323-02-01435/2013-05). Доношење хране обављају чувари на заштићеном подручју, а динамика износа је на седам дана у периоду октобар-април. Чуварска служба такође одржава површину хранилишта (организација кошења и односа биомасе) као и објекат осматрачнице.

Активности су се финансирале из сопствених ресурса.

5) Пројекти и програми у области шумарства

Надзирање активности у шуми и сарадња на одржавању реда са Шумском управом Суботица – Шумско газдинство Сомбор – ЈП Војводинашуме, је била константна са и даље постојећим проблемима око бацања смећа од стране локалног становништва и стварања илегалних депонија, као и са нелегалном сечом и крађом дрвета које се депонује на локацијама која су станишта заштићених и строго заштићених таксона биљака, животиња и гљива.

Чувар заштићеног подручја је током редовних планских активности Шумске управе „Суботица“ указивао на станишта заштићених/строго заштићених врста на површинама у III степену заштите, како се током радова у шуми не би оштетили примерци и популације (кошење и тањирање пруга и просека, подизање засада са храном за дивљач на чистинама, сеча).

Током 2015. године, управљач, у циљу активне заштите пешчарских станишта биљних врста на чистинама унутар шуме, организовао је активности чишћења и сакупљања грања и чишћења подраста на одређеним површинама у срадњи са локалним становништвом.

6) Пројекти и програми у области ловства

Заштићено подручје обухвата већи део ловишта „Суботичке шуме“ којим газдује Шумско газдинство „Сомбор“, Шумска управа „Суботица“ на основу годишњих Плана који су у складу са Ловном основом ловишта „Суботичке шуме“ за период 2007—2017. године.

Чуварска служба је сарађивала са ловочуварском службом у надзору подручја. Контрола криволова и помоћ у хватању починиоца.

Све активности су се одвијале кроз комуникацију и сарадњу са заинтересованим субјектима - Шумска управа, ловачка удружења и други.

7) Пројекти и програми у области рибарства

Током 2015. године на у ПИО „Суботичка пешчара“ су евидентирани све постојеће риболовне воде и покренута је процедура, у складу са Законом о заштити и одрживом коришћењу рибљег фонда („Службени гласник РС, бр. 128/2014) проширења Рибарског подручја „Палић-Киреш-Лудаш“ риболовним водама и са подручја ПИО „Суботичка пешчара“. На седници Надзорног одбора ЈП „Палић-Лудаш“ која је одржана 27.10.2015. донета је одлука о усвајању Предлога Одлуке о ревизији граница Рибарског подручја „Палић-Киреш-Лудаш“ на заштићеним подручјима СРП „Лудашко језеро“, СРП „Селевењске пустаре“, ПИО „Суботичка пешчара“ и ПП „Палић“ (број 626/2015 од 27.10.2015. године). Одлука је послата на давање сагласности Министарства пољопривреде и заштите животне средине (допис број 642/2015 од 30.10.2015. године).

Јавно предузеће „Палић – Лудаш“ располаже рибочуварском службом и службом чувара заштићеног подручја на заштићеним подручјима, која обавља послове надзора и чувања на територији Рибарског подручја „Палић – Киреш – Лудаш“.

8) Пројекти и програми у области пољопривреде

Део ПИО „Суботичка пешчара“ чини пољопривредно земљиште и велики део ових површина је у државном власништву. Део ових површина је био предмет издавања у закуп - (делови у II и III степену заштите). Комисија за израду Програма уређења пољопривредног земљишта града Суботице (управљач нема свог представника у наведеној Комисији) је у припреми Програма за ову годину користило Услове заштите природе под којима се државне парцеле у ПИО „Суботичка пешчара“ могу издавати (Услови заштите природе од 2013. године – и даље важе). Услови

заштите природе чине саставни део уговора о закупу за парцеле у заштићеним подручјима. Ограничења условљена режимом према Уредби о заштити су у забрани интензивирања производње и промене намене, ограничавање кошења и њихово поштовање је контролисала чуварска и стручна служба. Кошење ливада је контролисано у циљу спровођења режима (кошење после завршетка цветања строго заштићених и заштићених врста биљака, остављање пруга – „шавова“ - за рефугијум фауне) а надзирана је и испаша (број грла по хектару, кретање ван станишта заштићених врста у генеративном периоду).

Ове активности су се финансирале кроз уговор са Градом Суботица – уговори број: П-00-401-52/2015 од 22.01.2015. године.

9) Пројекти и програми у области управљања водама

Уредбом о заштити је ограничено коришћење водног ресурса на подручју ПИО „Суботичка пешчара“ јер се режимима забрањује одвођење или превођење вода водотока Киреша, прокопавање канала и изградња заливних система, извођење радова и активности које би нарушиле геоморфолошку одлике подручја, изградња грађевинских објеката.

Посебне активности у планском периоду су биле: надзор над усклађеним коришћењем простора ПИО „Суботичка пешчара“, спречавање радова којима се нарушава прописани режим заштите водног ресурса.

IV ПРИОРИТЕТНИ ЗАДАЦИ НАУЧНОИСТРАЖИВАЧКОГ И ОБРАЗОВНОГ РАДА

Управљач је наставио да пружа логистичку помоћ Покрајинском заводу за заштиту природе приликом флористичких истраживања и мониторинга строго заштићених врста: шафрањика (*Bulbocodium versicolor*), пешчарски каранфил (*Dianthus diutinus*), дивљи каранфил (*Dianthus pontederiae*), мрзовац (*Colchicum arenarium*) и слепо куче (*Spalax leucodon*).

У склопу рада Визиторског центра одржана је укупно 12 предавања које су биле делом или у потпуности везане за ПИО „Суботичка пешчара“.

Истраживачко образовни рад и мониторинг се одвијају континуирано у сарадњи са Удружењем љубитеља природе „Riparia“. Реализују се пројекти, програми и активности где Управљач учествује кроз надзор на терену и праћење од стране стручне службе и кроз делимичну логистичку подршку су:

- Зимско храњење птица
-
- Програм “Активна заштита модровране постављањем гнездилшних дупљи у Војводини” - током године нису постављене нове вештачке дупље (кућице), само је евидентиран број гнездећих парова модровране на подручју ПИО "Суботичка пешчара.
- Активности у оквиру Међународног зимског цензуса птица водених станишта (IWC –International Waterbird Census) – у сарадњи са Друштвом за проучавање и заштиту птица Србије

- Програм мониторинга птица дупљашаца и других птица на подручју резервата (сове, птице певачице, грабљивице).
- Организована је посматрања птица у оквиру *Европског дана посматрања птица*. Манифестација се одржавала сваког првог викенда у октобру – обилазак терена у организованој групи, мониторинг и евидентирање уочених јединки птица. Активности су се спроводиле у сарадњи и са Друштвом за проучавање и заштиту птица Србије.
- Настављен је пројекат "Еколошко повољна пољопривредна пракса". Представљен је нови приступ активној заштити природе – активности на постављању стубова за грабљивице између пољопривредних парцела у циљу регулације броја глодара и постављање вештачких дупљи за птице певачице у виноградима и воћњацима у циљу регулације броја инсеката. Активности је реализована на заштићеним подручјима у околини Суботице под надзором стручне службе управљача. Реч је о пилот пројекту, који се реализује по узору на европске еколошке пројекте. Поред основног циља – заштита птица грабљивица и певачица, остале значајне активности у пројекту су едукација пољопривредника о значају органске пољопривреде, израда вештачких дупљи (кућица) и стубова за птице укључивањем локалне школске омладине. Поред конкретних активности на едукацији и промоцији, пратиће се и бројност птица стандардним методама. Резултати пројекта ће накнадно бити објављени.

Активности су се финансирале из сопствених средстава удружења.

До краја 2015. године, у склопу пројекта „Наставак активних мера заштите станишта ретких врста и заштите птица грабљивица у Пределу изузетних одлика Суботичка пешчара“ израдиће се један едукативни пано о ПИО „Суботичка пешчара“. Пројекат финансира Покрајински секретаријат за урбанизам, градитељство и заштиту животне средине.

У склопу пројекта „Наставак активних мера заштите станишта ретких врста и заштите птица грабљивица у Пределу изузетних одлика Суботичка пешчара“ израдиће се едукативне табле (2) на уласку у заштићено подручје и едукативне табле (10) дуж пешачке стазе. Пројекат финансира Покрајински секретаријат за урбанизам, градитељство и заштиту животне средине.

Пројектни тим Факултета за заштиту животне средине, Универзитета Едуконс је у периоду од марта до новембра наставио део својих теренских истраживања на подручју Предела изузетних одлика „Суботичка пешчара“, а у оквиру Пројекта „Развој методологије за мониторинг животне средине Суботичке пешчаре на основу фауне паукова“. За пројектне активности сакупљања материјала, у складу са Законом о заштити природе, Министарство енергетике развоја и заштите животне средине је издало Дозволу за сакупљање материјала у научноистраживачке сврхе Бр: 353-01-144 / 2014 – 08. Достављено нам је и мишљење Покрајинског завода за заштиту природе за наведени пројекат (Број:03-178/2 од 05.02.2014.). У пратњи пројектног тима је ишла чуварска, а у више наврата и стручна служба управљача.

У оквиру израде докторске дисертације на студијама биологије у Крагујевцу, Милош Поповић је наставио истраживања на распрострањењу врсте *Phengaris teleius*.

За активност постоји Решење о условима заштите природе Покрајинског завода за заштиту природе (Број: 03-504/2 од 21.05.2013.).

Стеван Ахрамов, научни сарадник Института за биолошка истраживања „Синиша Станковић“ из Београда на подручју ПИО „Суботичка пешчара“ је обавио узимање узорака полена цветова строго заштићене и критично-угрожене врсте пешчарсле перунике (*Iris humilis*) за потребе научно-истраживачког рада у оквиру пројекта „Еволуција у хетерогеним срединама: механизми адаптација, биомониторинг и конзервација биодиверзитета“ (пр. бр. 173025, Министарство за просвету, науку и технолошки развој). Чуварска служба је контролисала узорковање, активности су се одвијале у складу са условима заштите природе (број 03-710/2 од 28.04.2015.).

У току је постављање педолошких профила и узимање узорака земљишних хоризонта на ПИО „Суботичка пешчара“ у склопу пројекта Института за низијско шумарство и животну средину „Истраживање едафских услова на подручју Суботичке пешчаре у циљу ублажавања последица климатских промена“. Активности се одвијају уз надзор чуварске службе и према условима заштите природе (број 03-1623/2 од 28.09-2015.).

У ПРОМОЦИЈА ВРЕДНОСТИ ЗАШТИЋЕНОГ ПОДРУЧЈА

1) Презентација заштићеног подручја

- Штампане промотивног материјала намењеног посетиоцима

За 2015. годину је планирана израда лифлета о значају заштите птица грабљивица, као начин промовисања и развијања активности хранилишта за птице грабљивице. Активност није реализовано због недостатка средстава.

Планирало се реиздање постојећих издања (екотуристичка карта) и израда нових издања. Активност није реализовано због недостатка средстава.

- Медијско представљање (израда видео и аудио материјала)

Наставила се сарадња са локалним и регионалним гласилима Ју еко ТВ, Панон РТВ, ТВ Војводина и свим заинтересованим гласилима.

Активности су се реализовале из сопствених средстава.

- Остало

У Визиторском центру „Лудаш“ је у организацији Удружења љубитеља природе „Рiparia“, уз подршку управљача, већ трећи пут је одржана радионица у вези са распрострањењем и екологијом строго заштићене врсте – модроврана (*Coracias garrulus*) чија популација значајно расте на нашим заштићеним подручјима, конкретно – и на ПИО „Суботичка пешчара“. Забележено је јако велико интересовање – преко 30 учесника из различитих организације и институције, који су, поред излагања радова и учешћа у дискусији, учествовали и у изради вештачких дупљи (гнезда) за ову врсту.

Дана 07.08.2015. године је постављен пано на трем Визиторског центра – тема – распрострањење врсте лептира *Phengaris teleius* на три наша заштићена подручја,

између осталог и за ПИО „Суботичка пешчара“. Поред паноа, постаљена је и едукативна табла са садржајем који се односи на екологију наведеног таксона. Израда паноа је реализована кроз истраживање које се одвија кроз пројекат који се бави истраживањем и заштитом угрожених лептира у Србији. Пројекат предводи Милош Поповић, а финансијски је подржан од стране Rufford Small Grant фондације.

2) Опремање центра за посетиоце

На подручју Предела изузетних одлика „Суботичка пешчара“ не постоји центар за посетиоце, већ Визиторски центар Лудаш, смештен у СРП ”Лудашко језеро” има ту намену за сва заштићена подручја у региону. Поред функције радног простора Управљача свих заштићених подручја у Суботици, има и функцију пријема посетилаца (сала за предавања, изложбени хол, рибарска кућа са двориштем), едукативну и научно–истраживачку функцију (биолошка лабораторија, библиотека у оснивању). Објекат који је сазидан 2008. године кроз Програма Суседске сарадње Мађарске и Србије, није у пуној функцији, јер није прошао процедуру техничког пријема.

Током 2015. године се планирала: завршетак процедуре техничког пријема, завршетак уређивања изложбене поставке и даљи радови на текућем одржавању. Због недостатка средстава наведене активности нису реализоване, осим редовног одржавања.

У склопу пројекта „Едукативне активности на очувању биолошке и предеоне зазноврности“ – кампови са природњачким темама – купљена је основна опрема и потрошни материјал за функционисање кампова која се одржавају у склопу рада Визиторског центра (опрема за спавање учесника кампа, опрема за јело, алати и заштитне рукавице, средства и опрема за одржавање чистоће и хигијене). Пројекат је суфинансирао Град Суботица.

У оквиру пројекта „Унапређење стања и презентације Специјалног резервата природе Лудашко језеро“ Покрајински секретаријат за урбанизам, градитељство и заштите животне средине суфинансира опремање комплекса Визиторског центра „Лудаш“: куповина кревета (20), опремање библиотеке полицама, столовима и столицама, израду и постављање дрвене конструкције за пчеле и дрвених кућица за птице.

Посетиоце (излетнике и пећароше) чуварска служба је надзирала у оквиру придржавања режима заштите. За посебне организоване групе посетилаца (планинари, љубитељи природе и сл.) по захтеву биле су организоване туре са вођењем. Недостатак уређене едукативне стазе и посетилачког информативног пункта онемогућава бољу промоцију подручја.

3) Пројекти и програм у области туризма

Управљач на заштићеним подручјима располаже Визиторским центром „Лудаш“ са основном наменом позиционирања управљача у простору, смештања стручне и чуварске службе и развојем екотуризма у региону. Као и у случају СРП „Лудашко језеро“ и СРП „Селевењске пустаре“, израдом и доношењем Просторног плана предела посебне намене „Суботичка језера и пустаре“, добиће се просторне смернице за уређење заштићеног подручја и у функцији валоризације и израде туристичких садржаја (Борова шума код Тресетишта, Мајдан у Келебијској шуми).

Одређени локалитети заштићеног подручја су традиционална места за излете али нису уређена. Пројекат развоја одрживог туризма у заштићеним подручјима би се реализовао кроз три сегмента: израда посетилачке инфраструктуре, израда програма за различите циљне групе посетилаца и пласирање програма за основне и средње школе и факултете, посебно у делу који се односи на инкорпорирање посета заштићеним подручјима у планове наведених школских и високошколских установа.

Током 2015. године је планирано опремање интернет сале за посетиоце и сале за презентацију у Визиторском центру „Лудаш“. Планирана набавка одговарајуће опреме због недостатка средстава није реализована.

У склопу пројекта „Звук птица“ је у ПИО „Суботичка пешчара“ изградњена инфраструктура за посматраче птица - birdwatching (заклони, осматрачнице, прилази) и то кроз сардању са конзорцијумом „Звук птица“ (детљи на <http://www.zvukptica.rs/>).

У сарадњи са Железничком планинарским клубом „Спартак“ у 2015. години обележена је пешачка стаза кроз Суботичке пешчаре. Траса у грубом нацрту полази од Храстоваче, преко Букваћа и Сунчаног салаша до стрелишта и Радановца. Приметан је пораст бројности организованих група, махом планинара, који су на подручју ПИО „Суботичка пешчара“ реализовали шетње више пута током ове године у пратњи наше чуварске службе. Планинари заједно са чуварском службом редовно одржавају стазу.

VI САРАДЊА

1) Сарадња и партнерство са локалним становништвом и 2) Сарадња са другим власницима и корисницима непокретности у заштићеном подручју

Током године је сарађивано са корисницима простора (локално становништво, закупци пољопривредног државног земљишта, пољопривредници, водопривреда и други субјекти). Захваљујући развијању базе података, за неке делове ПИО „Суботичка пешчара“ у којој су и повезани подаци о катастру, власништву, границама и режимима заштите, корисници на упит могу да добију информације о могућим активностима и неопходним процедурама ако су потребне (прибављање услова заштите природе, посебни пројекти, сагласности других институција и сл.). Регистровани су упити током целе године (50). Ове послове обаља стручна и чуварска служба.

3) Сарадња са невладиним организацијама

Током године је забележена изузетно добра сарадња са планинарским удружењем из Суботице (Железничарско планинарско удружење „Спартак“) и то на припреми потенцијалне трасе за будућу едукативну стазу у ПИО „Суботичка пешчара“. Договорено је на који начин ће стаза бити трасирана у простору (поравнавање, обележавање стазе); број и садржај будућих едукативних табли и слично. Све идеје су базиране на већ дефинисаној траси, која је ушла у нацрт Просторног плана предела посебне намене „Суботичка језера и пустаре“ који је у процедури доношења, а израђује га Завод за урбанизам Војводине.

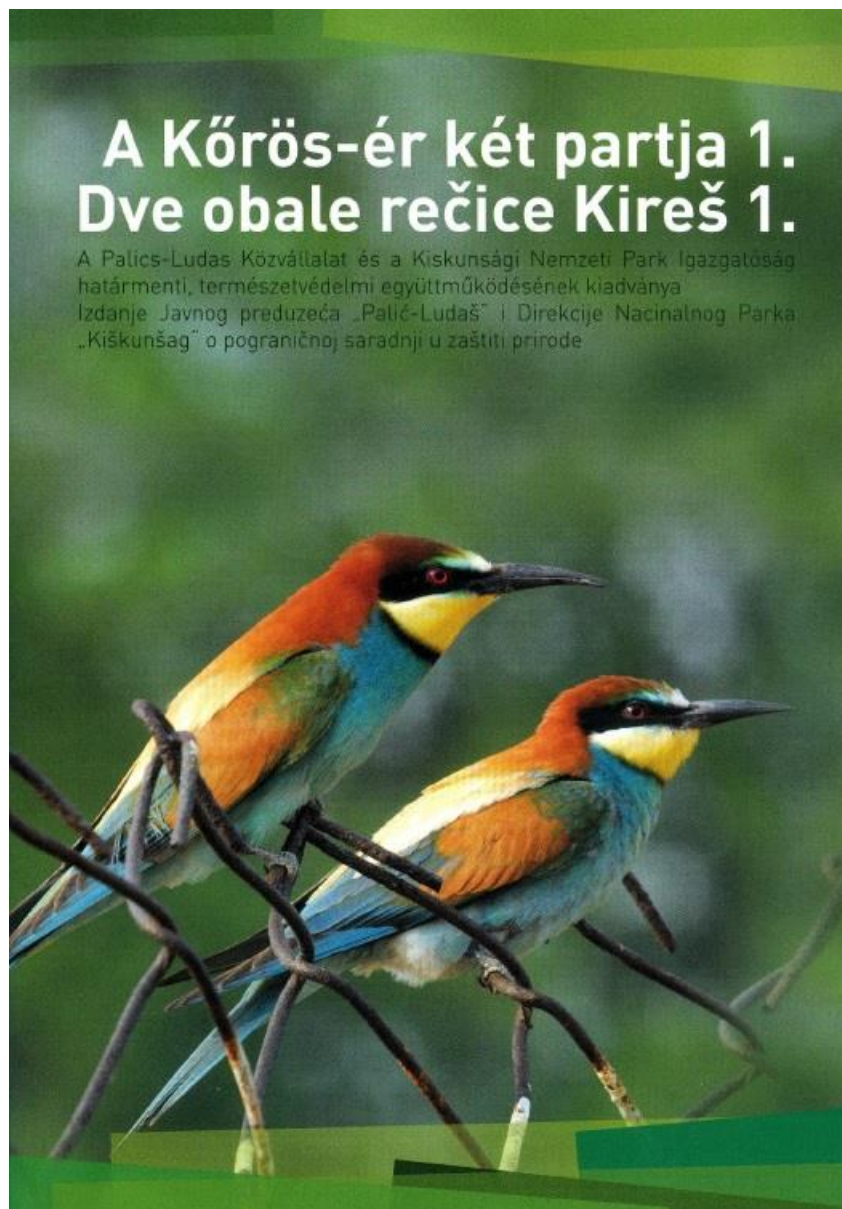
Наставила се дугогодишња сарадња са Удружењем љубитеља природе „Riparia“ кроз разне програме и активности (детљи у претходним поглављима). Посебно треба истакнути подршку удружења према Управљачу у склопу јавних радова где је удружење ангажовало своје раднике (4) на активностима мере заштите природе на свим заштићеним подручјима којима управља ЈП „Палић-Лудаш“. Јавни радници су

значајно допринели остваривању годишњих програма управљања заштићеним подручјима.

4) Међународња сарадња

Настављена је и значајно унапређена сарадња са Националним парком Кишкуншаг из Кечкемета (Мађарска). Почетком године је одржан састанак на ком је договорен план активности током целе године, као и динамика састанака и посета. Договорено је да се стручна служба састаје месечном динамиком и то наизменично – један састанак у Мађарској, а други – наредног месеца – у Србији, док ће чуварска служба чешће да има заједничке обиласке терена, по истом кључу – заједнички терен мађарске и наше чуварске службе прва посета (обилазак) у Националном парку „Кишкуншаг“ у Мађарској, а други на нашим заштићеним подручјима. Састанци су, поред конструктивних договора, обухватили и презентацију значајних области за обе стране – конкретно – мониторинг врста и станишта, проблеми у управљању специфичним типовима станишта, планови за даље заједничке прекограничне пројекте; униформисање активности чуварских служби (пресек обавезних активности чувара у односу на наше и мађарске прописе); заједнички рад у оквиру Natura 2000 врста (појачано праћење и евидентирање одређених таксона и станишта) и слично. Поред наведеног, сарадња са НП „Кишкуншаг“ се огледала и у међусобним посетама приликом обележавања значајних датума за заштиту природе.

Током године радило се на припреми мађарско – српског (интерног) речника најчешћих термина у заштити природе. Речник обрађује и елементе из легислативе у вези са заштитом природе у обе државе. Речник је саставни део првог заједничког издања ЈП „Палић-Лудах“ и Дирекције Националног Парка „Кишкуншаг“ о пограничној сарадњи у заштити природе. Штампаче првог издања је финансирала Дирекција Националног Парка „Кишкуншаг“.



Слика X Почетна страна I издања

5) Сарадња са надлежним институцијама

Настављена је сарадња са Покрајинским заводом за заштиту природе у овире пројекта „Ревитализација уништених и деградираних природних вредности на Суботичко – Хоргошкој пешчари“. Сарадња се одвијала у континуитету.

Током целе године се одвијала сарадња са Јавним предузећем „Завод за урбанизам Војводине“ из Новог Сада на припреми концепта за Просторног плана посебне намене "Суботичке пустаре и језера". Управљач је још током прошле године обезбедио стручну сарадњу и учествовао у дефинисању границе посебне намене на територији Града Суботице у сарадњи са Заводом за урбанизам Суботице. Током године је реализовано више састанака у вези са предметним Планом, на којима је управљач активно учествовао.

Представници управљача су учествовали на Седмом семинару за управљаче заштићених подручја, одржаном 12. и 13. октобра 2015. године, на Златару, где је, поред конкретних предавања, управљач искористио прилику и разменио искуства и са представницима других управљача у вези са значајним темама које се односе на успешно управљање заштићеним подручјима.

Током октобра је реализована инспекцијска контрола управљача у вези са СРП „Лудашко језеро“ и ПИО „Суботичка пешчара“ (евидентирање докумената предвиђених Законом о заштити природе, контрола решења о условима заштите природе и контрола рада и евиденције теренских белешки чуварске службе) од стране инспектора за заштиту животне средине у области заштите и коришћења природних добара и ресурса (Република Србија, Аутономна Покрајина Војводина, Покрајински секретаријат за урбанизам, градитељство и заштиту животне средине, Подручна јединица Суботица). Записнички је констатовано да управљач поседује сву потребну документацију.

Настављена је добра сарадња са Градом Суботица – учешће у разним активностима које се односе на кориснике простора, конкретно у ПИО „Суботичка пешчара“ (давање разних мишљења, сагласности и сл.), као и са јавним предузећима којима је Град оснивач. Са представницима Јавног предузећа „Војводинашуме“, Шумско газдинство Сомбор, Шумска управа Суботица је настављена добра сарадња, кроз реализацију њихових планова и активности на терену. Ангажована је била како стручна, тако и чуварска служба.

б) Сарадња са информативним гласилима и стручним часописима

И у 2015. године се одвијало стално медијско приказивање (дневне новине, часописи, магацини, радио, телевизија) напора, резултата и успеха на очувању и унапређењу стања комплетног заштићеног подручја, његовог коришћења, као и проблема и тешкоћа који прате заштиту. Везано за ПИО „Суботичке пешчаре“ најпопуларније теме су биле лов, коришћење шуме и тзв. Мајданско језеро (популарно излетиште локалног становништва).

Стручни сарадник – Тамаш Винко – управљача и стручни сарадници Покрајинског завода за заштиту природе са заједничким радом учествовали су на VIII научно-стручни скуп са међународним учешћем „Планска и нормативна заштита простора и животне средине“ (Суботица-Палић 16-18. април 2015.), и у зборнику радова скупа су објавили стручни рад:

Сабадош, К., Киш, А., Винко, Т., Кицошев, В. (2015): Препознавање и заштита влажних станишта значајних за адаптацију климатским променама у процесу урбанистичког планирања.

Рад приказује могућност издвајања значајних влажних станишта на основу података из историјата предела током процеса планирања и приказује негативне утицаје урбанизације влажних станишта на екосистемске услуге влажних подручја у Војводини. Такође се наводе предложене мере заштите и примери одрживог коришћења влажних станишта у оквиру урбанизованих простора. Студије случаја обухватају два хидролошки осетљива подручја Војводине: централни део Суботичко-Хоргошке пешчаре и плавно подручје Тисе у Србији.

VII ПОСЕБНИ ПОСЛОВИ И ЗАДАЦИ

1. Противпожарна заштита

Током године није регистрован ниједан пожар на предметном заштићеном подручју. Током осетљивих периода (рано пролеће, касна јесен, дани око Првог маја) чуварска служба врши појачан надзор.

Активности су се реализовале из сопствених средстава.

2. Обележавање важних датума за заштиту животне средине

Током 2015. године су обележена два значајна датума за Предео изузетних одлика „Суботичка пешчара“:

- 11. април – *Дан заштите природе*
- 22. април – *Дан планете Земље*

У оквиру обележавања *Дана заштите природе* (11. април), одржана су предавања у вези са заштићеним подручјима у региону Суботице у Визиторском центру „Лудаш“. Гости су били ученици локалних основних школа, при чему су им подељени лифлети у вези са хранилиштем за птице грабљивице.

3. Извори финансирања

Јавно предузеће „Палић-Лудаш“ је управљач на пет заштићених подручја у региону Суботице, а једно од њих је и ПИО „Суботичка пешчара“.

Делатност Сектора заштите природе – организованог у стручну и чуварску службу управљача се суфинансира из следећих извора:

- Буџет Републике Србије – Министарство пољопривреде и заштите животне средине
- Аутономна Покрајина Војводина – Покрајински Секретаријат за урбанизам, градитељство и заштиту животне средине
- Буџет јединице локалне самоуправе – Град Суботица
- Сопствени приходи

ФИНАНСИЈСКИ ИЗВЕШТАЈ ЗА 2015. ГОДИНУ – Табела прихода за заштићено подручје ПИО "Суботичка пешчара"

Ред. број	Извори прихода	Планирано Износ у динарима	Уговорено Износ у динарима	Реализовано Износ у динарима
1.	Средства Буцета Републике Србије	1.000.000,00	700.000,00	700.000,00
	1.1. Министарство пољопривреде и заштите животне средине	1.000.000,00	700.000,00	700.000,00
	1.2. Министарство пољопривреде и заштите животне средине, Управа за шуме	0,00	0,00	0,00
	1.3. Остала средства Републике Србије	0,00	0,00	0,00
2.	Сопствени приходи	450.000,00	331.463,00	321.363,00
	2.1. Приходи од обављања делатности	0,00	0,00	0,00
	2.2. Приходи од накнада за коришћење заштићеног подручја	0,00	285.051,85	274.951,85
	2.3. Остали сопствени приходи	450.000,00	46.411,15	46.411,15
3.	Средства буцета јединице локалне самоуправе	750.000,00	800.000,00	800.000,00
	3.1. Град Суботица	750.000,00	800.000,00	800.000,00
4.	Остала средства	2.260.000,00	600.000,00	600.000,00
	4.1. АП Војводина	2.260.000,00	600.000,00	600.000,00
	4.2. Конкурси	0,00	0,00	0,00
	Укупно приходи	4.460.000,00	2.431.463,00	2.421.363,00

ФИНАНСИЈСКИ ПЛАН ЗА 2015. ГОДИНУ – Табела планираних расхода за заштићено подручје ПИО "Суботичка пешчара"

Врста расхода	Извори и износи средстава (у динарима)						Процењена реализација (15.11.2015.)	Реализација (15.12.2015.)
	Буџет РС	Сопствени приходи	Буџет јединице локалне самоуправе	Приходи од донација, поклона и помоћи	Остала средства	Планирано Укупно		
А.0 Чување, одржавање и презентација заштићеног подручја								
А.1. Чуварска служба	1.000.000,00	0,00	650.000,00	0,00	360.000,00	2.010.000,00	1.501.181,24	1.630.770,73
А.1.1. Бруто зараде чувара	1.000.000,00	0,00	0,00	0,00	0,00	1.000.000,00	526.181,24	609.770,73
А.1.2. Остали трошкови чуварске службе (гориво, регистрације аута, дневнице, службена одећа и обућа, инструменти и опрема)	0,00	0,00	200.000,00	0,00	260.000,00	460.000,00	175.000,00	221.000,00
А.1.3. Набавке средстава рада (чамац, возило, мотор и др)	0,00	0,00	450.000,00	0,00	100.000,00	550.000,00	800.000,00	800.000,00
А.2. Одржавање заштићеног подручја	0,00	300.000,00	100.000,00	0,00	180.000,00	580.000,00	532.406,11	535.269,27
А.2.1. Бруто зараде осталог особља запосленог код управљача на пословима управљања заштићеним подручјем и материјални трошкови њиховог рада (израда управљачких докумената, програма, пројеката, сарадња са локалним становништвом, институцијама и др.)	0,00	100.000,00	100.000,00	0,00	0,00	200.000,00	87.366,11	90.229,27

	А.2.2.Обележавање заштићеног подручја	0,00	50.000,00	0,00	0,00	0,00	50.000,00	445.040,00	445.040,00
	А.2.3.Управљање отпадом	0,00	0,00	0,00	0,00	180.000,00	180.000,00	0,00	0,00
	А.2.4.Одржавање постојећег мобилијара	0,00	150.000,00	0,00	0,00	0,00	150.000,00	0,00	0,00
	А.3. Презентација заштићеног подручја	0,00	150.000,00	0,00	0,00	450.000,00	600.000,00	165.423,00	165.423,00
	А.3.1. Штампане промотивног материјала					100.000,00	100.000,00	0,00	0,00
	А.3.2. Медијско представљање (израда видео и аудио материјала)	0,00	50.000,00	0,00	0,00	0,00	50.000,00	0,00	0,00
	А.3.3. Заснивање и успостављање базе података (ГИС и др.)	0,00	0,00	0,00	0,00	300.000,00	300.000,00	0,00	0,00
	А.3.4. Материјални трошкови у вези развоја научних, образовних и културних функција заштићеног подручја	0,00	100.000,00	0,00	0,00	50.000,00	150.000,00	165.423,00	165.423,00
	Укупно А.0	1.000.000,00	450.000,00	750.000,00	0,00	990.000,00	3.190.000,00	2.199.010,32	2.331.463,00
	Б.0. Управљање посетиоцима								
	Б.1. Изградња улазних станица	0,00	0,00	0,00	0,00	0,00	0,00	0,00	0,00
	Б.2. Изградња центара за посетиоце и едукативних центара	0,00	0,00	0,00	0,00	0,00	0,00	0,00	0,00
Б.	Б.3. Опремање центара за посетиоце и едукативних центара	0,00	0,00	0,00	0,00	700.000,00	700.000,00	100.000,00	100.000,00
	Б.4. Штампане материјала намењеног посетиоцима	0,00	0,00	0,00	0,00	0,00	0,00	0,00	0,00
	Укупно Б.0	0,00	0,00	0,00	0,00	700.000,00	700.000,00	100.000,00	100.000,00
В.	В.0. Регулисање имовинско правних односа								

	В.1. Надокнада за ускраћивање права коришћења	0,00	0,00	0,00	0,00	0,00	0,00	0,00	0,00
	В.2. Накнада за нанету штету	0,00	0,00	0,00	0,00		0,00	0,00	0,00
	Укупно В.0	0,00	0,00	0,00	0,00	0,00	0,00	0,00	0,00
	Г. 0. Праћење и унапређење стања заштићених подручја								
Г.	Г.1. Мониторинг	0,00	0,00	0,00	0,00	220.000,00	220.000,00	0,00	0,00
	Г.2. Реинтродукција и реколонизација	0,00	0,00	0,00	0,00	200.000,00	200.000,00	0,00	0,00
	Г.3. Рекултивација	0,00	0,00	0,00	0,00	50.000,00	50.000,00	0,00	0,00
	Г.4. Ревитализација и мере активне заштите природе	0,00	0,00	0,00	0,00	50.000,00	50.000,00	0,00	0,00
	Укупно Г.0	0,00	0,00	0,00	0,00	470.000,00	470.000,00	0,00	0,00
	Д.0. Уређење простора и одрживо коришћење природних ресурса								
Д.	Д.1. Материјални трошкови управљача на изради просторних планова	0,00	0,00	0,00	0,00	0,00	0,00	0,00	0,00
	Д.2. Пројекти и радови на уређењу простора (израда и постављање мобилијара и др.)	0,00	0,00	0,00	0,00	0,00	0,00	0,00	0,00
	Д.3. Пројекти и програми у области шумарства	0,00	0,00	0,00	0,00	0,00	0,00	0,00	0,00
	Д.4. Пројекти и програми у области ловства	0,00	0,00	0,00	0,00	0,00	0,00	0,00	0,00
	Д.5. Пројекти и програми у области рибарства	0,00	0,00	0,00	0,00	0,00	0,00	0,00	0,00
	Д.6. Пројекти и програми у области туризма	0,00	0,00	0,00	0,00	0,00	0,00	0,00	0,00
	Д.7. Пројекти и програми у области пољопривреде	0,00	0,00	0,00	0,00	0,00	0,00	0,00	0,00
	Укупно Д.0	0,00	0,00	0,00	0,00	0,00	0,00	0,00	0,00
Е.	Е.0. Остали некатегорисани послови								

Е.1. Противпожарна заштита (набавка опреме, средстава и др. за потребе противпожарне заштите)	0,00	0,00	0,00	0,00	100.000,00	100.000,00	0,00	0,00
Е.2. Други послови	0,00	0,00	0,00	0,00	0,00	0,00	0,00	0,00
Укупно Е.0	0,00	0,00	0,00	0,00	100.000,00	100.000,00	0,00	0,00
Укупно планирани расходи	1.000.000,00	450.000,00	750.000,00	0,00	2.260.000,00	4.460.000,00	2.299.010,32	2.431.463,00

Као накнада за коришћење заштићеног подручја ПИО „Суботичка пешчара“ остварено је 285.051,85 РСД приход, што је 11,72 % од укупних средстава (2.431.463,00 РСД) која су била потребна за реализацију управљања ПИО „Суботичка пешчара“.

Дана 15.11.2015. године, у односу на комплетан програм управљања ПИО „Суботичка пешчара“ реализовано је 94,55 % планираних активности.