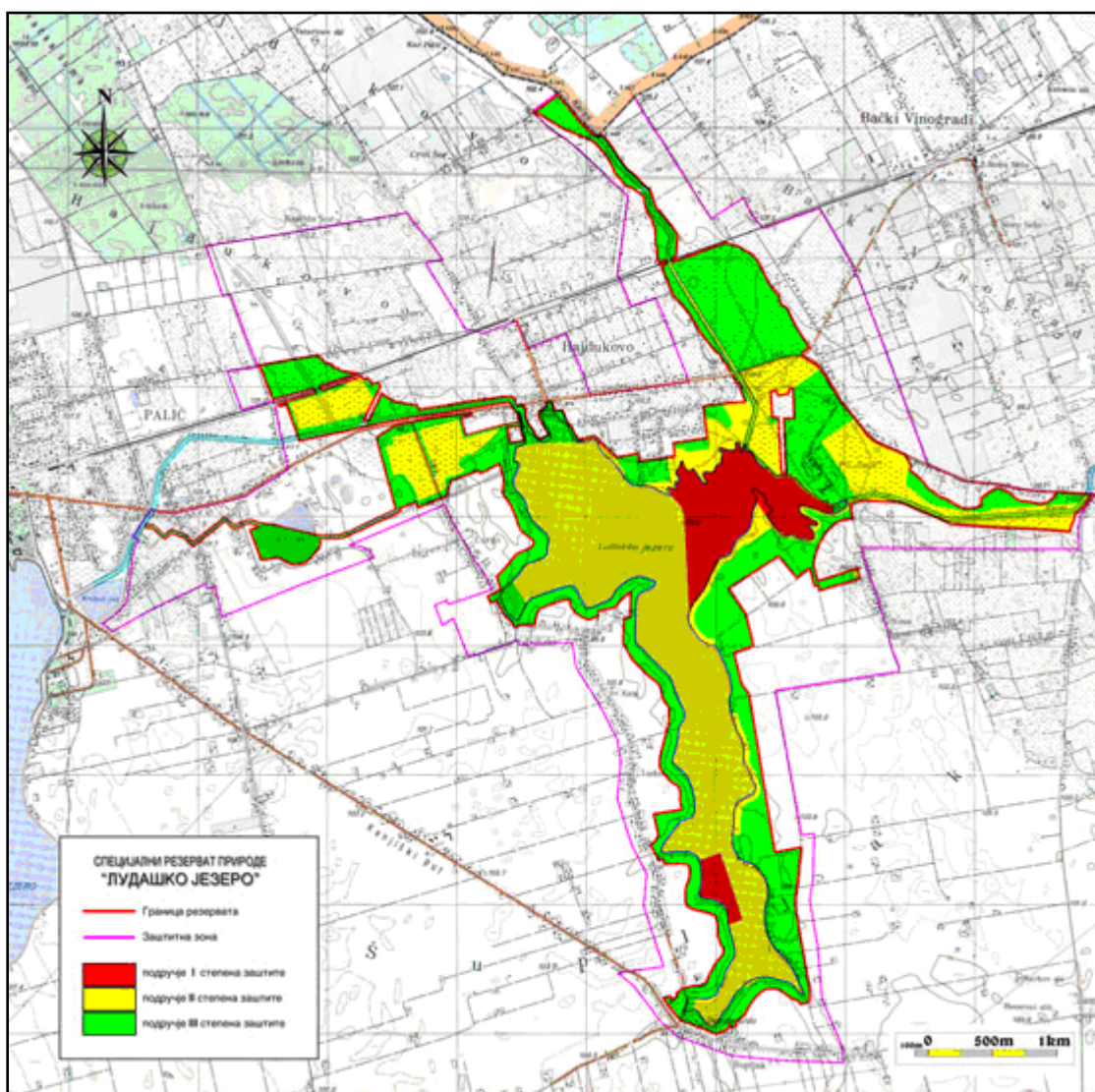




Јавно предузеће  
„Палић-Лудаш“



# Програм управљања Специјалног резервата природе “Лудашко језеро” за 2014. годину



## Специјални резерват природе "Лудашко језеро" Програма управљања за 2014. годину

### УВОД

Основ за израду овог програма је Уредба о заштити специјалног резервата природе „Лудашко језеро“ („Службени гласник РС“ бр 30/06) а у складу са Законом о заштити природе, члан 54. и План управљања СРП „Лудашко језеро“ 2010-2019 (сагласност Министарства животне средине, рударства и просторног планирања бр. 353-02-2652/2010-03)

### Главни циљеви и задаци

Главни циљеви и задаци одређени су Планом управљања Резервата и према досада реализованим активностима датим у Извештајима о остварењу програма управљања СРП „Лудашко језеро“ претходних година почевши од 2010. године.

- Развијање и унапређивање чуварске службе  
Даље развијање рада службе кроз потребно опремање (теренско возило, делови униформе), додатне едукације чувара (административни и технички аспекти бележења догађања на терену, картографске обуке, обуке у препознавању заштићених врста) од стране стручне службе уз финансирање из свих доступних извора (Министарство природних ресурса рударства и просторног планирања, Покрајинског секретаријата за урбанизам, градитељство и заштиту животне средине, Буџетског фонда за животну средину РС, Фонда за животну средину Града Суботице, сопствена средства).
- Приоритетне активне мере заштите и ревитализација угрожених станишта (влажне ливаде кроз наставак досадашњих пројеката ревитализације и реинтродукције - локалитет Птичарска, ушће Киреша), степски фрагменти – Локалитет Источна обала, ливада на комплексу Визиторског центра Лудаш кроз рад чуварске и стручне службе, активне мере у заштити угрожених врста као корњача, видра, чигра, модроврана и др. кроз сарадњу на пројектима УЉП "Riparia" и појединих истраживача) уз финансирање ових активности из досадашњих извора (Покрајинског секретаријата за урбанизам, градитељство и заштиту животне средине, саме организације и истраживачи).
- Наставак развијања базе података у функцији управљања, коришћења и праћења стања у циљу дефинисања пројекта активне заштите и очувања заштићеног подручја (финасирање Министарство природних ресурса рударства и просторног планирања, Буџетског фонда за животну средину РС и сопствена средства) уз развијање ГИС кроз пројекат Града Суботица.
- Успостављање колаборативних видова и наставак постојеће сарадње са корисницима подручја (пољопривредници, водопривреда, НИС, викендаши, пецроши) и локалним становништвом МЗ Хајдуково и Шупљак у одрживом коришћењу простора Резервата кроз рад чуварске и стручне службе уз финансирање Министарства природних ресурса рударства и просторног планирања Покрајинског секретаријата за урбанизам, градитељство и заштиту животне средине и сопствених средстава.
- Наставак развијања традиционалних видова коришћења ресурса у циљу смањења деградационих процеса и истовремено развоја одрживог коришћења природних ресурса кроз рад стручне и чуварске службе (организација и надзор кошења, надзор испаше, организација и надзор сече трске) а финасирање је планирано кроз Средства буџета јединице локалне самоуправе-пољозаштита и сопствена средства.

- Усклађивање водног режима у Резервату са потребама заштите природе, врста и станишта, али и очувања природног ресурса воде кроз наставак сарадње са водопривредом и Покрајинским заводом за заштиту природе на изради новог водног режима за систем Палић-Лудаш-Тиса;
- Развијање даљих облика презентације природних вредности подручја, едукативних, рекреативних, еко и етно туристичких садржаја уз даље уређивање Визиторског центра Лудаш (завршетак техничког пријема, реиздавање еко туристичке карте, израда нових изложбених сегмената) уколико се обезбеди финансирање из досадашњих редовних извора (Министарство природних ресурса рударства и просторног планирања, Покрајинског секретаријата за урбанизам, градитељство и заштиту животне средине и сопствених средстава.)

### Услови рада

Јавно предузеће „Палић-Лудаш“ је управљач на четири заштићена подручја у региону Суботице а једно од њих је и СРП „Лудашко језеро“.

Сектор заштите природе у Јавном предузећу „Палић-Лудаш“ организован је у функцији обављања послова управљања заштићеним подручјима. Стручна служба је задужена за планирање, програмирање, праћење стања, извештавање и надзор над радом чуварске службе. Чуварска служба обавља послове чувања, праћења стања и активних мера заштите (извођење неких мера и праћење и надзор над реализацијом на терену - поглавље Г). У оквиру Стручне службе се такође обављају послови сарадње са корисницима и власницима парцела у заштићеним подручјима. Ту је и сарадња са локалним становништвом. Обављају се и послови презентације промоције и развоја едукативних и туристичких садржаја.

Још увек је у току завршетак уређивања Визиторског центра Лудаш у Хајдукову који је у функцији радног простора Управљача свих заштићених подручја у Суботици. Неопходно завршити процедуру техничког пријема како би објекат дошао у пуну функцију.

Заједничке службе ЈП „Палић-Лудаш“ обављају опште послове (менаџмент, рачуноводство, набавке) са седиштем на Палићу. У Сектору заштите природе тренутно ради 10 људи, од којих су 3 са ВСС, 1 са ВШС, 2 са ССС а 4 су НСС.

Делатност Сектора заштите природе се суфинансира преко наменских средстава из Фонда за животну средину Града Суботица, и путем конкурса за суфинансирање Покрајинског секретаријата за урбанизам, градитељство и заштиту животне средине и Министарства природних ресурса рударства и просторног планирања. Едукативни и еко туристички програми су још у развоју. Акт о накнадама за СРП Лудашко језеро је усвојен крајем 2013, па се убирање накнада планира у 2014 години

## ПЛАНИРАНИ ПОСЛОВИ

### А. ЧУВАЊЕ, ОДРЖАВАЊЕ И ПРЕЗЕНТАЦИЈА

#### А.1. Чување

##### **А.1.1. Начин рада чуварске службе**

Чување и надзор у СРП „Лудашко језеро“ је континуирани задатак у циљу превентивне заштите природних вредности и њихових станишта. Спроводи га чуварска служба у сарадњи са осталим корисницима простора, тј. *Волонтерском чуварском мрежа МЗ „Шупљак“*.

Чувар заштићеног подручја надгледа спровођење режима заштите, намену и коришћење површина од стране свих корисника простора као и посетилаца „Лудашког језера“, са нагласком

на надзору поштовања услова заштите природе. Чувар континуирано кроз теренски дневник извештава о свим променама у Резервату као и о предузетим радњама (прекид или забрана радова, налог за довођење у претходно стање, комуникације са корисницима). Стручна служба прати стање, подноси пријаве инспекцији или судији за прекршаје и координира праћење поштовања услова заштите природе. Планира се наставак стандардизације ових послова.

У циљу што ефикаснијег праћења делатности чуварске службе као и адекватног планирања обиласка терена и извршења осталих радних задатака наставља се рад на интерактивној бази података за сва заштићена подручја (детаљније у А.3.2. Заснивање информационог система) Очекивано финансирање од стране Министарства природних ресурса рударства и просторног планирања, Покрајинског секретаријата за урбанизам, градитељство и заштиту животне средине, сопствена средства.

#### **A.1.2. Кадровски ресурси**

У Сектору заштите природе ЈП "Палић-Лудаш" је запослено 10 људи:

Шеф сектора (ВСС)

2 стручна сарадника за заштиту природе (ВСС)

Координатор чуварске службе/картографија/база података (ВШС)

Чувар водич (ССС)

Чувар (ССС)

3 чувара – рибочувара (НСС)

Чувар (НСС)

Имајући у виду да Јавно предузеће "Палић – Лудаш" поред СРП "Лудашко језеро" управља са још три заштићена подручја (око 7500 ха на 80 км раздаљине) незадовољавајући је број и нарочито структура кадрова. Имајући у виду да управљач нема сопствених прихода и да је по форми јавно предузеће решавање овог питања зависиће од висине средстава из Републике, Покрајине за суфинансирање и од става оснивача Града Суботице да ли може да отвори радно место. Уколико буду расписани конкурси НСЗ као што су програми Прва шанса, Стручна пракса, покушаћемо на тај начин да надоместимо недостатак кадрова или можда кроз неки вид волонтирања.

#### **A.1.3. Опремљеност**

Захваљујући пројекту, 04SER02/01/002 Програма Суседске сарадње Мађарске и Србије 2008. године када је набављен део неопходне опреме (1 теренско возило, опрема за чуваре, део информатичке опреме) и саграђена зграда Визиторског центра Лудаш, створена је основа на којој се може развијати даље унапређивање управљања заштићеним подручјем.

Потребно је обнављати опрему за чуваре (делови униформе и друга опрема) и ИТ опрему. Неопходно је још једно возило (теренско возило) за кретање на терену јер је постојеће теренско возило већ амортизовано. Потребан је и трактор са косачицом за сузбијање инвазивних врста. Набавка ове опреме зависиће од средстава из Министарства природних ресурса рударства и просторног планирања, Покрајинског секретаријата за урбанизам, градитељство и заштиту животне средине и Буџетског Фонда за заштиту животне средине РС, Фонда за животну средину Града Суботице и сопствених средстава..

#### **A.1.4. Обука**

Стручна служба Сектора заштите природе ЈП "Палић-Лудаш" је и вршила обуку чувара ради примене прописа у складу са Законом о заштити природе као и обуку о природним и планира се наставак ове обуке са нарочитим нагласком на надзор над спровођењем услова заштите природе. Ову обуку (предавања, припрема радног материјала, пробе на терену) као



наставак обуке из претходних година спроводиће стручна служба. Очекује се Правилник за полагање испита за чуваре и организовање њихове обуке за полагање овог испита од стране стручне службе. Очекивано суфинансирање од Министарство природних ресурса рударства и просторног планирања сопствена средства.

## **A.2. Одржавање**

### **A.2.1. Активности и радови на обележавању**

Обележавање је реализовано по важећим прописима а током године се планира одржавање ознака граница и табли на улазним тачкама у Резерват као и постављање табли забране приступа на деловима заштићеног подручја са режимом првог степена (које стално оштећују или уклањају). Очекујемо суфинансирање од Министарства природних ресурса рударства и просторног планирања и сопственим средствима..

### **A.2.2. Одржавање реда и чистоће**

Уобичајене активности на одржавању реда и чистоће нарочито на одређеним локацијама: на комплексу Визиторског центра Лудаш у Хајдукову (недељно), пећарошким местима око Киреша, код Школе и на Буџаку у сарадњи са *Волонтерском чуварском мрежом* МЗ „Шупљак“ и мештанима Хајдукова, периодично - кроз акције. Финансирање ових активности (организовање, сакупљање и трошкови одношење) планирамо од Министарства природних ресурса рударства и просторног планирања. Министарство природних ресурса рударства и просторног планирања, Покрајинског секретаријата за урбанизам, градитељство и заштиту животне средине, сопствена средства.

### **A.2.3. Рад стручних служби на изради и спровођењу управљачких докумената**

Планира се:

- израда Извештаја о остваривању Програма управљања за 2014.
- израда Програма управљања за 2015.
- завршетак израде и процедура добијања сагласности за акт о унутрашњем реду
- завршетак израде и процедура добијања сагласности за акт о накнадама

Рад стручних служби на изради ових докумената суфинансира се кроз плате из свих доступних извора (Министарства природних ресурса рударства и просторног планирања, Покрајинског секретаријата за урбанизам, градитељство и заштиту животне средине и сопствених средстава).

### **A.2.4. Сарадња са корисницима**

Планира се стална сарадња чуварске и стручне службе са корисницима простора (локално становништво, викендаши, закупци пољопривредног државног земљишта, пољопривредници, водопривреда). Корисници простора Резервата или власници/корисници парцела обраћају Управљачу – стручној служби (усмено или писмено) или директно чуварској служби на терену и њихови упити се решавају: било да им се објасни Уредбом одређен режим, да ли је жељена активност у складу или не или се упућују у процедуру добијања услова заштите природе ако Управљач оцени да је потребно Ова комуникација са корисницима/власницима доприноси бољем разумевању и тачнијим подацима о коришћењу. Уз даље развијање базе података, планира се даља стандардизација ових послова у вођењу података о наведеним пословима.

Рад стручних служби на овим пословима суфинасира се кроз плате од Министарства природних ресурса рударства и просторног планирања, Покрајинског секретаријата за урбанизам, градитељство и заштиту животне средине и сопствених средстава.



Слика 1-2. Састанак са корисницима простора - пољопривредницима

#### ***А.2.5. Сарадња са другим релевантним институцијама***

Планира се наставак сарадње са Јавним предузећем "Завод за урбанизам Војводине" из Новог Сада у циљу припреме нацрта Просторног плана посебне намене "Суботичке пустаре и језера". Управљач ће обезбедити стручну сарадњу и логистичку подршку.

#### ***А.2.6 Међународна сарадња***

Након потписивања Споразума о сарадњи са Националним парком Кишкуншаг из Мађарске децембар 2013. (као наставка претходног Споразума из 2004.) отварају се даљи задаци у сарадњи дефинисани овим споразумом. Предстоји формирање заједничког Радног тела са по 3 члана са обе стране и активности кроз размену људи четири пута годишње (по два од сваке стране) за рад на терену (истраживања шафрањике, слепог кучета, још неке заштићене врсте, активне мере заштите), обуци (обука рада чувара заштићених подручја, размена и обука у ГИС,) и сарадњи на новим пројектима (ИПА Прекогранична сарадња са Мађарском).

Финансирање од стране Министарства природних ресурса рударства и просторног планирања,

### **А.3. Презентација**

#### ***А.3.1. Презентација природних вредности подручја***

Планира се даља реализација посетилачких програма (предавање и шетња са чуварем) са школама из окружења, локалним школама и развијање модела часа у природи за ниже и више разреде основне школе на два језика (српском и мађарском). Финансирање од стране Министарства природних ресурса рударства и просторног планирања, Покрајинског секретаријата за урбанизам, градитељство и заштиту животне средине и сопствених средстава.

Планира се наставак реализације програма са посетиоцима-школском децом - љубитељима природе (шетње са и без водича дуж 2 посетилачке стазе – Чурго у дужини 3 км са 8 тачака/тема и Киреш у дужини 2 км и 4 тачке/теме, стручна предавања са садржајем везаним за теме посетилачких стаза, посебна стручна предавања у договору са школама) и евентуални развој програма посматрања птица уколико се обезбеди финансирање кроз посебне пројекте (ИПА прекогранична сарадња или други фондови).

### **А.3.2. Кампови**

Планира се реализација традиционалног еко кампа (локалитет на комплексу Визиторског центра Лудаш – објекат Истраживачка станица) са орнитолошким и другим природњачким садржајима у сарадњи са локалним НВО.

Планира се реализација међународног волонтерског радног кампа (локалитет на комплексу Визиторског центра Лудаш – објекат Истраживачка станица), уколико буде постојао финансијски оквир, као и других кампова различитих тема и садржаја са другим субјектима (Црвени крст, радиоаматери, извиђачи).

Финсирање из Фонда за животну средину Града Суботице и сопствених средстава.



Слика 3. Рад у кућици за прстеновање птица

### **А.3.3. Заснивање информационог система**

Наставак формирања базе података која се односи на спровођење режима и мера заштите и унапређивања кроз рад на интерактивној бази података за сва заштићена подручја којима управља ЈП "Палић-Лудаш" са називом "SuPaLuSe Ranger LandCruiser 2011 MiBeSoft. Проблем за јаче развијање ове функције и даље је недовољан број чувара одговарајуће стручне спреме, недовољног броја стручног људства за обраду ових података и недовољна густина излазака на терен у функцији праћења стања.

Поред овога, потребно је наставити развој географског информационог система (ГИС) као досада кроз пројекат Града Суботица (ГИС СУБОТИЦА), али је потребно да се одреде заједничке платформе за заштићена подручја, најбоље у организацији Завода за заштиту природе Србије и Покрајинског завода за заштиту природе Нови Сад, као и надлежних Министарстава. Финсирање од Министарства природних ресурса рударства и просторног планирања, Буџетски фонд животне средине РС и сопствених средстава.

### **А.3.4. Научно-истраживачки и образовни рад**

Истраживања и едукација одвијаће се континуирано у сарадњи са Удружењем љубитеља природе „Рипагиа“. Реализују се заједнички пројекти који се финансирају кроз програме Удружења „Рипагиа“а Управљач учествује кроз надзор, праћење стања и логистичку подршку (превоз теренским возилом, чамцем). Већина пројеката је вишегодишњег континуираног карактера у функцији заштите врста.

- Наставак пројекта Структура и динамика популација рецентне орнитофауне Специјалног резервата природе „Лудашко језеро“ (у више наврата током године, учествују чланови “Riparia” који су лиценцирани прстеновачи)
- Наставак праћења пролећне и јесење миграције птица кроз Резерват (мониторинг, прстеновање - маркирање птица алуминијумским прстенима по међународним стандардима) током целе године
- Наставак пројекта „Повратак чигри на Палићко и Лудашко језеро“- мониторинг(целе године, учествују чланови “Riparia” који су лиценцирани прстеновачи) и одржавање постављених платформи (у пролеће пре миграције птица - чланови “Riparia” и чуварска служба са чамцем) на Лудашу.
- Наставак пројекта “Укључивање младих у активну заштиту и мониторинг барске корњаче на Лудашком језеру”. Програм се одвија у току еколошког кампа уколико “Riparia” обезбеди финансирање
- Наставак пројекта „Еколошко повољна пољопривредна пракса“ са активностима: постављање стубова за грабљивице између пољопривредних парцела у циљу смањења броја глодара, постављање вештачких дупљи за птице певачице у виноградима и воћњацима у циљу смањења броја инсеката. Пројекат започет 2013 и који ће се наставити ако “Riparia” обезбеди средства.
- Организација посматрања птица у оквиру *Европског дана посматрања птица*. Манифестација се одржава сваког првог викенда у октобру – обилазак језера у организованој групи, мониторинг и евидентирање уочених јединки птица. Активност се спроводи у сарадњи са Друштвом за проучавање и заштиту птица Србије.
- Активности у оквиру Међународног зимског цenzуса птица водених станишта (IWC) - у сарадњи са Друштвом за проучавање и заштиту птица Србије
- Наставак пројекта „Звук птица“ – мониторинг птица певачица и прављење аудио записа њиховог оглашавања. Детаљи на [www.zvukptica.rs](http://www.zvukptica.rs)
- Наставак програма „Активна заштита модровране постављањем вештачких гнездилешних дупљи у Војводини“. Дугогодишњи програм постављања дупљи на одговарајућим стаништима и праћењу гнезђења у Резервату . Детаљи на [www.riparia.org.rs](http://www.riparia.org.rs)
- Организовање едукативних излета на подручју резервата
- Праћење стања популације водених птица
- Програм активне заштите птица дупљашица постављањем вештачких гнездилешних дупљи ( у Резервату на одговарајућим стаништима).

Суфинансирање од Министарства природних ресурса рударства и просторног планирања, Покрајинског секретаријата за урбанизам, градитељство и заштиту животне средине и сопствених средстава.

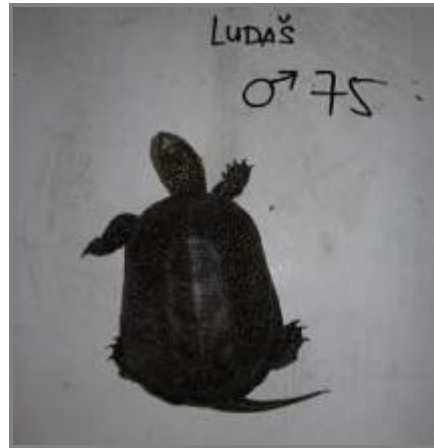


Слика 4. Едукација - вађење птица из мреже



Слика 5. Предавање у Визиторском центру





Слика 6.-7. Проучавање барских корњача



Слика 8-9. Снимање звука птица и документарног филма (лево), музичка радионица (десно) у оквиру пројекта „Звук Птица“

У оквиру израде докторске дисертације Милоша Поповића на студијама биологије у Крагујевцу, наставиће се истраживања на распрострањењу врсте *Phengaris teleius*. За активност постоји Решење о условима заштите природе природе Покрајинског завода за заштиту природе (Број: 03-504/2 од 21.05.2013.).



10. Слика *Phengaris teleius*



11. Слика Лепидоптеролог на терену

## **Б. УПРАВЉАЊЕ ПОСЕТИОЦИМА**

### **Б.1. Основни параметри посете**

У посету Специјалном резервату природе "Лудашко језеро" долази претежно школска омладина у оквиру својих екскурзија или часова у природи.

Посетилаца љубитеља природе је мање, то су обично најављене организоване посете: посете пензионера, планинара, или посетилаца кроз размену са Мађарском.

Број специјалних посетилаца – посматрача птица је мали, али континуиран сваке године.

Трошкови у оквиру ових активности односе се на рад стручне службе у организацији прихватања посета (трошкови у вези реализације предавања на терену и у сали).

Суфинансирање од Министарства природних ресурса рударства и просторног планирања, и сопствених средстава.

### **Б.2. Контрола посетилаца, вођење**

Посетиоци који у Резерват долазе ради упознавања са природним вредностима имају могућност самосталне шетње дуж дела посетилачке стазе (на ободу насеља Хајдуково), шетње са водичем дуж 2 обележене стазе (4 км) са информативним/едукативним садржајем.

Посетиоци Резервата који га посећују ради боравка на језеру и пецања се контролишу преко рибочуварске службе.

Трошкови у оквиру ових активности односе се на рад чуварске/водичке службе у контроли и вођењу. Финансирање од Министарства природних ресурса рударства и просторног планирања, Покрајинског секретаријата за урбанизам, градитељство и заштиту животне средине и сопствених средстава.

### **Б.3. Центри за посетиоце**

Визиторски центар Лудаш, смештен у СРП "Лудашко језеро" је у вишенаменској функцији. Поред функције радног простора Управљача свих заштићених подручја у Суботици, има и функцију пријема посетилаца (сала за предавања, изложбени хол, рибарска кућа са двориштем), едукативну и научно–истраживачку функцију (биолошка лабораторија, библиотека у оснивању). Објект који је сазидан 2008. године кроз Програма Суседске сарадње Мађарске и Србије, није у пуној функцији, јер није прошао процедуру техничког пријема.

Током 2014. планира се: завршетак процедуре техничког пријема, завршетак уређивања изложбене поставке и даљи радови на текућем одржавању. Финансирање од Министарства природних ресурса рударства и просторног планирања, Покрајинског секретаријата за урбанизам, градитељство и заштиту животне средине, из Фонда за животну средину Града Суботице и сопствених средстава.

### **Б.4. Штампане материјала и израда других предмета који су у функцији управљања посетиоцима.**

Планира се реиздавање постојећих издања (екотуристичка карта) и израда нових издања. Реиздавање екотуристичке карте зависи од прикупљања потребних средстава. Обим прикупљених средстава одредиће могућност израде новог допуњеног издања. До сада је екотуристичка карта издата једанпут уз суфинсирање од Покрајинског секретаријата за урбанизам, градитељство и заштиту животне средине.

Планира се суфинансирање од Покрајинског секретаријата за урбанизам, градитељство и заштиту животне средине, из Фонда за животну средину Града Суботице и сопствених средстава.

Планира се обнова постојећих табли на стазама Чурго и Киреш, јер је већина већ пропала услед физичког оштећивања и атмосферских утицаја.

## Г. ПРАЋЕЊЕ И УНАПРЕЂЕЊЕ СТАЊА

### Г.1. Мониторинг

Планира се наставак мониторинга станишта строго заштићених врста у сарадњи са Покрајинским заводом за заштиту природе Нови Сад. Предмет мониторинга у СРП "Лудашко језеро" су, поред група организама које се у континуитету последњих 5 година прате (више биљке, одређене групе бескичмењака (инсекти и паукови), рибе, водоземци, гмизавци, птице и сисари) – према *Правилнику о проглашењу и заштити строго заштићених и заштићених дивљих врста биљака, животиња и гљива*, од ове године и неке инвазивне врсте биљака, поготову тренд распрострањања у односу на спровођење мера активне заштите природе.

Праћење стања обавља чувар водич приликом редовних обилазака терена и стручни сарадник у сезонским периодима, у складу са условима заштите природе и извештајима о надзору Покрајинског завода за заштиту природе Нови Сад. Поједине групе података о мониторингу, прикупљамо и од истраживача који раде на терену .

Подаци се уносе у горе поменућу базу података и током 2014.године планира се даље бележење површина популација неких заштићених биљних врста путем GPS уређаја. Очекујемо Суфинансирање од Министарства природних ресурса рударства и просторног планирања, Фонда за животну средину Града Суботице и сопствених средстава.



Слика 12. Мониторинг инвазивних алохотних биљних врста

### Г.2. Реинтродукција, реколонизација

Наставак пројекта „Повратак чигри на Палићко и Лудашко језеро“ у сарадњи са Удружењем љубитеља природе „Riparia“, очекује као резултат поновно насељавање чигри и на Лудашком језеру. Постављене платформе и мониторинг од 2009. године, имале су већ ефекат на Палићком језеру (током године се више парова чигри гнездило на платформама). Такав резултат се у догледно време очекује и на Лудашу, чиме би реколонизација чигре била постигнута.

Програм „Активна заштита модровране постављањем гнездилешних дупљи у Војводини“ постављањем нових дупљи. Овај пројекат се такође ради у сарадњи са Удружењем љубитеља природе „Riparia“ из Суботице. Наведене пројекте „Riparia“ финансира кроз своје програме. Суфинансирање од сопствених средстава.





1. Карта – Локације предвиђене за ревитализацију (1 - Птичарска колиба, 2 - Ушће Киреша, 3 - Чурго, 4 - Киваго) и за спровођењу активне мере заштите (5 - Источна висока обала Лудаша, 6 - Ливада иза Визиторског центра Лудаш, 7 - Степски фрагменат код Носе [Хинга])

### Г.3 Ревитализација

Наставак ревитализација на више локалитета станишта влажних ливада (код Птичарске колибе, ушће Киреша) спровођењем активних мера заштите - кошење ливада, кошење секундарних тршњака у току зиме и током вегетације, припрема могућности организовања испаше стоке, нарочито традиционалних раса. Активне мере спроводи мањим делом чуварска служба, а већим делом их управљач организује у сарадњи са локалним становништвом, уводећи модел одрживог коришћења (корисник може да добије биомасу уколико обави одређене активности на чишћењу угрожених локалитета). Током године се планира прикупљање теренских података и израда програма ревитализације станишта влажних ливада на подручјима Чурго и Киваго. Суфинансирање од Фонда за животну средину Града Суботице и сопствених средстава.



Слика 13. Кошење – Ушће Киреша

### Г.4 Активне мере заштите

Спроводиће се на степском станишту (источна висока обала Лудаша) кошењем и вађењем дрвенастог подраста инвазивних врста (зова) у циљу одржавања станишта са степским



фрагментима вегетације и спречавању зарастања. Спроводиће се и на станишту са вегетацијом пешчарске ливаде (кошење) и појасу заштитног зеленила са аутохтоним врстама (иза Визиторског центра Лудаш).

Активне мере заштите би се увеле и на локалитету са степским фрагментима (Носа). Покрајинског секретаријата за урбанизам, градитељство и заштиту животне средине, Фонда за животну средину Града Суботице и сопствених средстава.

Спроводиће се и даље активне мере заштите орнитофауне (постављање дупљи, зимска исхрана, одржавање мира у Резервату током репродукције и миграције) који се финапсирају кроз програме удружења „Рипариа“.



**Слика 14.** Источна висока обала Лудаша – Вађење дрвенастог подраста инвазивних врста (зова)

## Д. УРЕЂЕЊЕ ПРОСТОРА И ОДРЖИВО КОРИШЋЕЊЕ ПРИРОДНИХ РЕСУРСА

### Д.1. Радови на уређењу простора

Планирају се радови на одржавању комплекса код Визиторског центра Лудаш, између објеката и око биопречистача (кошење, сакупљање смећа, одржавање приступа стазама - на површини од око 0,5 ha). Планирају се и радови на одржавању коридора и инфраструктуре посетилачких стаза.

Суфинансирање од Министарства природних ресурса рударства и просторног планирања, Покрајинског секретаријата за урбанизам, градитељство и заштиту животне средине, Фонда за животну средину Града Суботице и сопствених средстава.

### Д.2. Пољопривреда

Добар део пољопривредног земљишта је у државном власништву. Део ових површина је издаван у закуп (делови II и III степена заштите). Планира се даљи рад стручне службе на прилагођавању сетова услова заштите природе по појединачном уговору и стручном надзору у поштовању истих од стране стручне и чуварске службе.

Кошење ливада се контролише у циљу спровођења режима (кошење после завршетка цветања мочварних орхидеја и других природних реткости, остављање пруга за заштиту фауне), а надзире се и испаша (број грла по ha, кретање ван станишта заштићених врста у генеративном

периоду). Планира се рад чуварске службе у надзору поштовања прописаних услова заштите природе. Средства буџета јединице локалне самоуправе-пољозаштита и сопствена средства.

### **Д.3. Лов**

Резерват обухвата део ловишта „Суботичка пешчара“. Овим делом ловишта газдује Ловачко друштво „Шљука“ са седиштем у Хајдукову на основу годишњих Планова који се ослањају на Ловну основу ловишта „Суботичка пешчара“ за период 2002-2012. У процесу израде нове ловне основе очекује се колаборативно учешће. Планира се уобичајена појачана контрола у периодима сезоне лова, нарочито у доба миграције птица. Финансирање активности из сопствених средстава.

### **Д.4. Риболов**

Рибарско подручје „Палић-Киреш-Лудаш“ обухвата делове Резервата: речицу Киреш, узводно и низводно од језера и II и III степен заштите језера Лудаш. Подручје је одређено Одлуком Управног одбора Јавног предузећа „Палић-Лудаш“ у складу са законом. Подручје се користи за спортски риболов и по Програму за повременни риболов у функцији праћења стања и њиме управља Сектор за заштиту природе ЈП „Палић-Лудаш“, кроз рад стручне и рибочуварске службе. Заштита рибарског подручја одвија се на основу Закона о заштити и одрживом коришћењу рибљег фонда („Службени гласник РС, бр. 36/2009), Закона о заштити природе („Службени гласник РС, бр. 36/09, 88/10 и 91/10-исправка), Уредбе о заштити Специјалног резервата природе „Лудашко језеро“ (Сл. гласник РС број 30/06), Одлуке о заштити Парка природе „Палић“ („Службени лист општине Суботица“, 15/13), као и осталим прописима везаним за управљање заштићеним подручјима.

Јавно предузеће „Палић – Лудаш“ – располаже са рибочуварском службом и службом чувара природе на заштићеним природним добрима, која обавља послове надзора и чувања на територији Рибарског подручја „Палић – Киреш – Лудаш“. Рибочуварска служба има три чувара природе у сталном радном односу на заштићеним подручјима са законски прописаним лиценцама за рибочуваре, која обављају и послове рибочувара (чувари на подручју Специјалног резервата природе „Лудашко језеро“ и Парка природе „Палић“) и три чувара природе.

Програмом управљања рибарским подручјем „Палић – Киреш – Лудаш“ су дефинисане следеће активности:

- Праћење квалитета воде и муља - Завод за јавно здравље Суботица обавља континуирано праћење квалитета воде и муља месечном динамиком, а у случају потребе и чешће. Програм се финансира из буџета Града Суботице.
- Праћење основних параметара - Стручна служба Управљача дневном динамиком прати следеће параметре: водостај, температура воде и ваздуха, растворени кисеоник у води и рН вредност воде.
- Уклањање механичких нечистоћа - Стална активност Управљача. Обавља се према потреби. Активности се свде на изношење чврстог отпада из језера и канала (пет амбалажа и други отпад који доспева у воду и на обалу).
- Прављење „одушака“ на леду - Током трајања зимских месеци спроводе се активности отварање одушних отвора на леду у близини природних зимовника риба. Одушни отвори се праве како би се елиминисали гасови, који су због слоја леда на површини језера, присутни у знатно већој концентрацији од оптималне, а која би довела до поремећаја у метаболичким процесима живог света у језеру, чак и до угинућа појединих група организама.
- Обележавање рибарског подручја - Рибарско подручје „Палић–Киреш–Лудаш“ је почетком 2010. године адекватно обележено у складу са Правилником о начину

обележавања рибарског подручја (Службени гласник Републике Србије број 36/09). Одржавање и замена табли је редовна активност Управљача и спроводи се према потреби.

Покрајински секретаријат за урбанизам, градитељство и заштиту животне средине- суфинансира неке од активности на рибарском подручју .

#### **Д.5. Водопривреда**

Пратиће се стање вода, нарочито одржавање нивоа вода у зимском и летњем периоду у комуникацији и развијању колаборативног управљања са ДТД ВДП „Северна Бачка“, надлежним за одржавање водопривредних режима вода из система Палић-Лудаш.

Планира се интензиван рад на изради новог режима вода у сарадњи са заинтересованим субјектима (општина, водопривреда, Покрајински завод за заштиту природе) уз помоћ Покрајинског секретаријата за урбанизам градитељство и заштиту животне средине. Ове активности су и у склопу припремних студија и пројекта санације језера Палић и Лудаш (оба језера су повезана).

#### **Д.6. Зимска сеча трске**

Део обалних тршћака у III и мањим делом II степену се током зимских периода секу. То је традиционалан начин коришћења трске дуж обале језера Лудаш. Активности се спроводе у сарадњи са месним заједницама Хајдуково и Шупљак. На основу добијених услова заштите природе стручна служба одређује локације и услове како се може сећи. Чуварска служба ће обављати организацију и надзор ових активности. Активности се одвијају према *Програму коришћења тршћака* усклађеним са условима заштите природе добијеним од Покрајинског завода за заштиту природе (Решење бр.03-1652/2). Суфинансирање од сопствених средстава

### **Е. ОСТАЛИ НЕКАТЕГОРИСАНИ ПОСЛОВИ**

#### **Е.1. Противпожарна заштита и пожари**

У периодима када је повећана опасност од пожара (јесен и пролеће) појачаће се рад чуварске службе на осматрању.

У Резервату је присутан је проблем паљења тршћака, а починиоце је тешко ухватити. Приликом пожара, који се најчешће подмећу да се обнови део тршћака, страда фауна (птице тршћака, корњаче и други водоземци), али и делови ретке флоре. Исти пожар се често преноси и на околно пољопривредно земљиште и дешава се да угрожава и насеља. Због тога се чуварска служба посебно организује у циљу противпожарне заштите у периодима јесен и нарочито пролеће.

Планира се одржавање постојеће опреме Апарата за гашење (допуњавање, атести и контрола) и набавка нових.

Финансирање из сопствених средстава

ФИНАНСИЈСКИ ПЛАН - Табела прихода - Специјални резерват природе  
 "Лудашко језеро"

	Извори прихода	Износ у динарима
	<b>Средства Буџета Републике Србије</b>	<b>2.820.000</b>
1	Министарство природних ресурса, рударства и просторног планирања	1.920.000
	Министарство регионалног развоја и локалне самоуправе	
	Министарство пољопривреде, шумарства и водопривреде	
	Остала средства Републике Србије-Буџетски Фонд за заштиту животне средине	900.000
	<b>Средства Буџета Аутономне покрајине</b>	<b>700.000</b>
2	Покрајински секретаријат за урбанизам, градитељство и заштиту животне средине	700.000
3	Покрајински секретаријат за урбанизам, градитељство и заштиту животне средине- риболовно подручје	333.300
	<b>Средства буџета јединице локалне самоуправе</b>	<b>805.000</b>
4	Средства буџета јединице локалне самоуправе-пољозаштита	75.000
	Фонд за заштиту животне средине, Град Суботица	730.000
	<b>Сопствени приходи</b>	<b>1.250.000</b>
5	Приходи од обављања делатности	250.000
	Приходи од накнада за коришћење заштићеног подручја	1.000.000
	Остали сопствени приходи	
<b>Укупно приходи</b>		<b>5.908.300</b>



ФИНАНСИЈСКИ ПЛАН - Табела планираних расхода - Специјални резерват природе  
 "Лудашко Језеро"

Врста расхода	Извори и износи средстава (у динарима)						
	Буџет РС	Буџет Аутономне покрајине	Буџет јединице локалне самоуправе	Сопствени приходи	Донације, поклони и помоћ	Остала средства-фонд	Укупно
<b>А) Чување, одржавање и презентација заштићеног подручја</b>							
<b>А1. Чување</b>	<b>1.285.000</b>	<b>455.000</b>	<b>25.000</b>	<b>710.000</b>	<b>0</b>	<b>850.000</b>	<b>3.325.000</b>
А1.1. Бруто зараде чувара, стручног сарадника и руководиоца сектора	1.200.000	430.000	0	650.000	0	0	2.280.000
А1.2. Кадровски ресурси	0	0	0	0	0	0	0
А1.3. Остали трошкови чуварске службе ( резервни делови за теренска возила, регистрација, гориво, службена одећа, опрема и сл. -теренско возило, трактор за кошење инвазивних врста и ИТ опрема за управљаче -хардвер	70.000	25.000	25.000	50.000	0	850.000	1.020.000
А1.4. Обука чувара	15.000	0	0	10.000	0	0	25.000
<b>А2. Одржавање</b>	<b>190.000</b>	<b>40.000</b>	<b>0</b>	<b>130.000</b>	<b>0</b>	<b>0</b>	<b>360.000</b>
А2.1. Обележавање ЗП	50.000	0	0	35.000	0	0	85.000
А2.2. Управљање отпадом-одржавање реда и чистоће	40.000	20.000	0	15.000	0	0	75.000
А2.3. Рад стручних служби на изради и спроводјењу управљачких докумената	50.000	15.000	0	35.000	0	0	100.000
А2.4.Сарадња са корисницима	20.000	5.000	0	45.000	0	0	70.000
А.2.6.Међународна сарадња	30.000	0	0	0	0	0	30.000
<b>А3. Презентација</b>	<b>130.000</b>	<b>30.000</b>	<b>600.000</b>	<b>105.000</b>	<b>0</b>	<b>50.000</b>	<b>915.000</b>
А3.1. Презентација природних вредности подручја	25.000	15.000	0	10.000	0	0	50.000
А3.2. кампови на заштићеном подр.	0	0	600.000	50.000	0	0	650.000
А3.3. Заснивање ГИС-хардвер и софтвер	80.000	0	0	30.000	0	50.000	160.000
А3.4. Материјални трошкови у вези развоја научних, образовних и културних функција	25.000	15.000	0	15.000	0	0	55.000
<b>УКУПНО А)</b>	<b>1.605.000</b>	<b>525.000</b>	<b>625.000</b>	<b>945.000</b>	<b>0</b>	<b>900.000</b>	<b>4.600.000</b>

<b>Б) Управљање посетиоцима</b>							
Б1. Посета специјалном резервату	5.000	0	0	15.000	0	0	20.000
Б2. контрола и вођење посетиоца	5.000	10.000	0	5.000	0	0	20.000
Б3. опремање визиторског центра	55.000	27.000	5.000	8.000	0	0	95.000
Б4. штампање материјала намењеног посетиоцима	0	10.000	5.000	10.000	0	0	25.000
<b>УКУПНО Б)</b>	<b>65.000</b>	<b>47.000</b>	<b>10.000</b>	<b>38.000</b>	<b>0</b>	<b>0</b>	<b>160.000</b>
<b>Г) Праћење и унапређење стања заштићених подручја</b>							
Г1. мониторинг	280.000	0	50.000	30.000	0	0	360.000
Г2. реинтродукција, релоколонијација	0	0	0	25.000	0	0	25.000
Г3. ревитализација	0	0	10.000	12.000	0	0	22.000
Г4. активне мере заштите	0	165.000	10.000	20.000	0	0	195.000
<b>УКУПНО Г)</b>	<b>280.000</b>	<b>165.000</b>	<b>70.000</b>	<b>87.000</b>	<b>0</b>	<b>0</b>	<b>602.000</b>
<b>Д) Уређење простора и одрживо коришћење природних ресурса</b>							
Д.1. радови на уређењу простора	15.000	5.000	10.000	5.000	0	0	35.000
Д.2. Пољопривреда-надзор поштовања прописаних услова заштите природе	0	0	75.000	15.000	0	0	90.000
Д.3.Лов-појачана контрола у сезони лова	0	0	0	15.000	0	0	15.000
Д.4. Риболов-прављење одушка на леду и обележавање рибарског подручја	15.000	343.300	15.000	10.000	0	0	383.300
Д.б. зимска сеча трске	0	0	0	50.000	0	0	50.000
<b>УКУПНО Д)</b>	<b>30.000</b>	<b>348.300</b>	<b>100.000</b>	<b>95.000</b>	<b>0</b>	<b>0</b>	<b>573.300</b>
<b>Е) Остали некатегорисани послови</b>							
Е1. Против пожарна заштита	0	0	0	85.000	0	0	85.000
<b>УКУПНО Е)</b>	<b>0</b>	<b>0</b>	<b>0</b>	<b>85.000</b>	<b>0</b>	<b>0</b>	<b>85.000</b>
<b>УКУПНО ПЛАНИРАНИ РАСХОДИ</b>	<b>1.980.000</b>	<b>1.085.300</b>	<b>805.000</b>	<b>1.250.000</b>	<b>0</b>	<b>900.000</b>	<b>6.020.300</b>